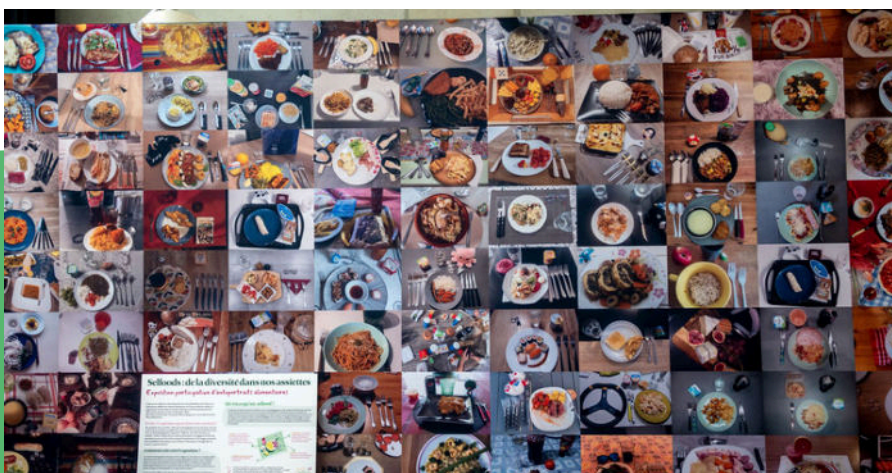




Rapport d'activité



2023
2024



Association Réseau Marguerite

Merci à toutes celles et tous ceux qui font vivre les projets Marguerite au quotidien, qui s'investissent dans la vie et l'évolution du Réseau Marguerite et qui participent à enrichir ce rapport d'activité, et à vous qui allez le lire !



Ce document est placé sous licence Creative Commons CC BY-SA 3.0 pour permettre sa diffusion.
(<https://creativecommons.org/licenses/by-sa/3.0/fr/>)



Sommaire

Rapport moral p.4

Le réseau Marguerite p.9

- Raison d'être du réseau marguerite
- Le réseau aujourd'hui

Les différentes missions du Réseau Marguerite en 2023 / 2024 p.12

1. **L'accompagnement individuel des enseignant.es**
 - Le suivi des projets 2023/2024
2. **L'accompagnement collectif des enseignant.es**
 - Région lyonnaise élargie
 - Région drômoise
3. **Les projets-laboratoire Marguerite**
 - Les projets laboratoire 2023/2024
 - Les projets en phase de conception
 - Le festival Bouillon de CultureS et l'exposition Selfoods
4. **Les congrès des élèves 2024 – Lyon et Valence**
5. **L'animation du site internet et de la lettre d'informations**
6. **La diffusion de l'éducation agri-alimentaire**

Le point sur le fonctionnement de l'association p.41

- L'équipe
- Les bénévoles
- Un accompagnement pour un développement pérenne de l'association, par l'Institut transitions
- Le réseau Marguerite, des réseaux
- Nos principaux soutiens techniques et financiers



Rapport moral

Par Myriam Laval, présidente du Réseau Marguerite

Le mot de la présidente !

Faire un rapport moral différent et original chaque année est une gageure ! Car l'équipe du réseau Marguerite, salariée comme bénévole, reste fidèle à ses valeurs et objectifs, et trace depuis plus de 10 ans son chemin vers plus de justice et de solidarité alimentaires. Vous pardonnerez donc les redites inévitables, les portes ouvertes que l'on enfonce quand même, les impressions de déjà-lu.

Et pourtant... Cette année comme les autres nous a réservé son lot de surprises, de nouveautés, de déconvenues parfois aussi...nous conduisant à nous questionner toujours, nous réinventer, progresser dans notre fonctionnement, notre organisation, notre déploiement.

Mais avant d'entrer dans les détails, le rapport moral de cette année s'ouvrira (pour changer !) par des remerciements, très grand, très chaleureux à toutes les personnes qui font vivre ce réseau, et en premier lieu ses 3 salariées de choc ! Trois chercheuses d'or de l'appel à projet, trois fourmis de la collecte d'information, trois chefs d'orchestre du réseau enseignant, trois Indiana Jones du projet lab... Bref, trois énergies et intelligences inestimables pour faire vivre et grandir cette association. Merci à elles ! En second lieu (mais pas des moindres !) ces remerciements sont aussi adressés aux bénévoles qui nourrissent, animent et enrichissent l'association ! Mais que seraient toutes ces bonnes volontés et fourmillements d'idées sans celles et ceux qui leur donnent les moyens de les mettre en œuvre ? Merci donc à tous nos financeurs, qui adhèrent à nos valeurs, croient en notre pouvoir d'agir et soufflent le bon vent dans nos voiles.

Rappel des valeurs et objectifs de notre association

Le Réseau Marguerite est une association à but non lucratif, qui s'est donnée pour mission de développer des projets de territoire, avec les adolescent.es dans le cadre scolaire, autour de l'agriculture et de l'alimentation, pour plus de justice et de solidarité alimentaire dans nos sociétés confrontées à de nombreux défis environnementaux, sociaux, politiques, liés aux changements globaux. Créer des projets de territoire signifie alors mettre en réseau les différents acteurs qui le font vivre, qui cultivent, transportent, vendent, transforment, décident, etc.

Nos actions sont centrées autour des valeurs de solidarité (sociale, territoriale), de créativité pédagogique, de partage de savoirs, d'expériences, de citoyenneté engagée. Cette année 2023-24 s'est vue renforcée dans sa dimension « exploratrice » par de nombreux projets laboratoires, en cours, achevés ou à venir. Ces valeurs ont d'ailleurs pour richesse d'être partagées, alimentées, mises en action entre adultes mais aussi entre adolescent.es et entre générations. Durant l'année 2023-2024, ces valeurs et objectifs se sont décliné.es autour de nombreux.es actions et projets qui vous seront présenté.es dans le rapport d'activité. On peut toutefois dès

ici mentionner la création de nouveaux outils collaboratifs et issus de travaux mutualisés, comme la balade-enquête « Food Transect », l'itinéraire réflexif et pédagogique « L'École, actrice de la justice alimentaire », ou encore la mallette pédagogique « Menu en débat : quelles cantines pour demain ? », autant d'outils venant enrichir notre besace et qui vous seront présentés plus tard.

Pour faire suite à une réflexion exploratoire menée depuis 2023, (et les suivantes), le Réseau se propose de travailler de manière plus intense autour de la justice agri-alimentaire, qui sera proposée comme fil conducteur de projets, d'initiatives « lab » et de créations d'outils et ressources nouvelles.

En 2023-2024, le Réseau est parvenu en très grande partie à remplir les missions qu'il s'était fixées, Ainsi notre association a poursuivi et amplifié son accompagnement auprès des collèges, notamment avec une nouvelle méthode de suivi par entretiens téléphoniques réguliers. La collaboration avec la recherche s'est de même étoffée avec la participation à des revues scientifiques. Mais nous sommes toujours à la recherche de nouvelles propositions de collaborations ! Ont été poursuivies la création et la diffusion d'outils et ressources nouvelles, la tenue du 6e Congrès des élèves à Lyon et une toute première édition drômoise, la participation à des événements extérieurs ou encore la réponse à des appels à projets très nombreux. Tous ces points seront abordés dans le rapport d'activité.

Pour autant, quelques points nous questionnent encore. Parmi eux en premier lieu l'essaimage et l'ancrage pérenne des projets hors territoire de la Métropole de Lyon, toujours d'actualité, du fait de leur dépendance aux financements départementaux, qui restent fluctuants. Par ailleurs la problématique du bénévolat est elle aussi ouverte : comment pouvons-nous développer le bénévolat, attirer de nouvelles recrues dans le bureau ? Enfin la réduction très forte des temps de formation sur le temps de service des enseignant.es, qui a entraîné la disparition des ordres de mission, augmente les difficultés pour les enseignant.es de participer aux Journées de Regroupement, rendant notre association dépendante des volontés des chef.fes d'établissement. Nous espérons une nouvelle fois que ce soutien de nos directions se renforcera ou perdurera, afin que des initiatives comme celles de notre association puissent se poursuivre, au service des adolescents et de la société présente et future à laquelle nous contribuons.

Rapport avec l'environnement

Cette année encore, nous nous réjouissons de voir l'association élargir son rayonnement sur les territoires et dans les établissements, avec l'arrivée de nouveaux établissements et collègues, le renforcement des collaborations avec des partenaires existants ou nouveaux.

- Organismes externes : Les partenariats avec des organismes tels que CANOPE, le CRALIM, l'université Lyon 2, CARAVALIM se sont maintenus ou créés. En outre, le Réseau, grâce à l'engagement et l'énergie de ses salariées, a pu participer à de nombreux événements : les Rencontres de l'alimentation durable (Paris), aux 1ères rencontres de l'ALTAA (Paris), une journée à l'Assemblée Nationale (« Education à l'alimentation à l'école »), la journée régionale sur l'alimentation des jeunes (St Etienne), une table ronde universitaire sur la fonction nourricière de la ville (Lyon), un séminaire éco-citoyen de la Métropole de Lyon ou encore une journée de réflexion « Bio dans les étoiles » de la fondation Ekibio (Annonay). Autant d'événements qui ont nourri nos réflexions et permis à notre réseau de communiquer, d'être présenté et intégré comme un partenaire à part entière des réflexions portées par les territoires, la Recherche et les enseignants sur l'éducation à l'alimentation. Nous les remercions donc pour ces collaborations et invitations.

- Partenaires institutionnels : Depuis de nombreuses années, la Métropole de Lyon est un soutien fondateur de notre association, nous offrant un soutien financier majeur, mais aussi une visibilité par ses outils de communication. Elle nourrit aussi le fonctionnement du Réseau par sa contribution au tissage de partenariats avec des associations et des chercheur.es de la Métropole de Lyon. Cette année, la rencontre avec M. Camus, vice-président, a montré combien la Métropole a à cœur de poursuivre son soutien, malgré les réductions budgétaires annoncées. Nous le remercions donc très chaleureusement pour cette confiance renouvelée et tous ces échanges et conseils, qui nourrissent le Réseau. Grâce à ce partenariat, notre association cette année encore a pu participer à des événements avec la Cité de la Gastronomie, au « séminaire éco-citoyen » de la Métropole, et a pour la première fois été co-organisateur du festival « Bouillon de culture ». La DRAAF Rhône Alpes fait de même partie des partenaires piliers de l'association, par son apport financier important, dans une perspective d'extension de notre Réseau à d'autres territoires et d'autres établissements, notamment à travers une réflexion sur la place des établissements scolaires dans les Projets Alimentaires Territoriaux. Le Conseil Départemental de la Drôme est aussi un partenaire solide à qui nous exprimons notre reconnaissance pour son soutien dans les travaux d'essaimage dans ce département. Enfin le Réseau a cette année bénéficié du soutien de la DREETS, et de la DRAJES qui a financé un poste FONJEP jeune et un financement pour notre vie associative (FDVA).
- Partenaires, associations amies, occasionnels : Les partenariats en 2023-2024 se sont consolidés ou développés, notamment avec des associations comme Robins des Villes, Bellebouffe, Catalyse, le Réseau des AMAP, et bien d'autres, notamment lors des Congrès. En outre notre association adhère depuis cette année à plusieurs lieux culturels et de réflexion proches de nos questionnements agri-alimentaires : la Maison de l'environnement, la Maison de l'Apprendre, le GRAINE Auvergne Rhône-Alpes et la MESA, tiers lieu associatif. Enfin le Réseau fait désormais partie de l'ALTAA (Alliance pour les Transitions Agricoles et Alimentaires). Que soient remerciées ici toutes les personnes et structures qui ont consacré du temps, des financements, de l'intelligence collective à notre projet associatif et à sa mise en œuvre au cours de cette année, et avec lesquelles nous espérons poursuivre ces fructueux échanges et partenariats.

Déroulement des activités :

- Cette année l'association a initié plusieurs temps forts : le Congrès des élèves #6, qui a réuni à l'Hôtel de la Métropole de Lyon 90 élèves représentants de 11 classes de collégien.nes du Rhône et de l'Ain. Un 2nd congrès s'est tenu dans la Drôme pour sa 1ère édition, avec des collégien.nes et lycéen.nes de 3 établissements drômois. Par ailleurs les Journées de Regroupement (JR) proposées aux enseignant.es du Réseau ont été plus difficiles à mettre en œuvre cette année, notamment en se fractionnant par demi-journées, du fait de contraintes de disponibilités des enseignant.es. Elles ont toutefois pu offrir des temps de conférence, de débats, de discussions, d'échanges formels et informels, d'expérimentations pédagogiques. De même, la réalisation de l'expo « Selfood » est une vraie réussite : facilement installable et transportable, elle est la grande nomade de cette année !
- Le développement du site internet, dont la fréquentation ne cesse d'augmenter, a été un axe de travail important cette année.
- Une nouveauté cette année a été la création ou la participation à des formations extérieures : à l'école supérieure Ecologica, auprès des professeurs documentalistes du Rhône.

- Les autres activités, trop nombreuses pour être présentées ici, seront développées en détail dans le rapport d'activité.

Adhérents, membres, autres bénéficiaires

Comme chaque année, nous sommes heureux.ses de souligner que l'association reste un espace de travail et de partage très convivial.

Les temps de rencontres des membres du Réseau, lors des CA, de repas partagés, des Journées de regroupement ou encore du Congrès, sont de vrais moments fédérateurs, qui participent pleinement à l'entretien de cet esprit convivial.

Cette année encore, le nombre d'adhérents individuels est très peu significatif mais doit être remis dans la perspective de l'adhésion plus nombreuse des établissements. Car bien des enseignant.es n'adhèrent pas à titre individuel du fait de l'adhésion plus large de leur établissement. Nous tenons pourtant à rappeler l'importance des adhésions individuelles, qui sont un marqueur fort de l'engagement de chacun.e dans le projet associatif. Le mode d'adhésion par internet doit encore être encouragé cette année pour faciliter cette démarche.

Pourtant le nombre de bénéficiaires est très important car l'association a touché cette année plus de 15 établissements, soit 17 projets Marguerite, ce qui représente pas moins de 400 adolescent.es !

Equipe et bénévoles :

Cette année l'association a été marquée par le départ de Claire Lambert, que l'on remercie encore pour ces 3 années parmi nous et à qui l'on souhaite le meilleur dans ses projets familiaux et professionnels jurassiens !

Nous avons de fait de nouvelles recrues :

- Clémence Valfort, cheffe de projet et co-coordinatrice depuis septembre 2023 aux côtés de Noémie Clerc, notre « grande sage » du Réseau !

- Claire DUBOST, stagiaire durant 3 mois ce printemps 2024

- Claire Schiffmann, bénévole, enseignante en mathématiques en année de disponibilité. Merci à elle pour son investissement, son temps offert à notre association, ses apports sur la gouvernance, les animations dont elle a fait bénéficier élèves et enseignant.es cette année !

- Morgane Moreau, nouvelle chargée de mission depuis avril 2024 et très bientôt co-coordinatrice, dont nous saluons l'arrivée et l'adaptation incroyablement rapide et enrichissante dans l'équipe ! Elle apporte avec elle de nouvelles compétences et envies, de quoi nourrir notre association pour les années à venir !

Les membres du CA, qui peuvent désormais compter sur cette nouvelle recrue, tiennent à exprimer à cette fine équipe une très chaleureuse reconnaissance pour tout le travail accompli, leur pro-activité, leurs initiatives nombreuses, leur ténacité, leurs idées lumineuses ! Car elles se chargent de l'essentiel des tâches administratives, de recherches de financements, de participation et de représentation dans des événements extérieurs, d'organisation et coordination des événements propres au Réseau ou avec la Métropole, d'accompagnement des collèges et lycées de l'association, de publications sur différents médias, etc ! Toute notre reconnaissance leur est renouvelée pour leur professionnalisme, la confiance totale que nous pouvons leur accorder, leur foi en ce projet, leur travail précieux, leur patience, leurs compétences et leur bonne humeur !

Enfin cette association se fonde aussi sur une base de travail bénévole très important : celui des membres du CA (Sylvie Roger, nouvelle trésorière qui a très vite pris ses marques, Aurélie Rogé, Thibaut Grenier, Laetitia Vivien et Thierry Boutonnier) notamment. Non rémunéré, ce travail nous apporte toutefois une contrepartie rare de partage, de stimulation intellectuelle, pédagogique voire simplement psychologique, d'inspiration, d'amitié. Cet engagement bénévole représente près de 300 h de travail cette année, sans lesquelles l'association ne pourrait fonctionner correctement. Un grand merci à tou.tes pour leur engagement.



Le Réseau Marguerite

Un collectif d'enseignant.es mobilisé autour du pouvoir d'agir des jeunes et des enjeux agricoles et alimentaires



Raison d'être du réseau marguerite

● Le projet associatif

Situé en région lyonnaise, le Réseau Marguerite est un réseau d'enseignant.es engagé.es dans des projets pédagogiques pour rendre les adolescent.es acteurs et actrices d'une agriculture et d'une alimentation plus juste, écologique et solidaire.

Les projets Marguerite, portés par les enseignant.es dans le cadre des programmes scolaires, sont tous singuliers mais ont en commun le fait d'aborder l'alimentation et ses enjeux de manière systémique, d'amener les jeunes à la rencontre de leur territoire, de partir de leurs préoccupations et leurs vécus et de les rendre acteurs en valorisant leur voix.

A travers les projets Marguerite, le Réseau oeuvre ainsi pour l'acquisition de savoirs faire et de savoirs-être citoyens par les élèves. En abordant les thématiques de l'alimentation et de l'agriculture, ils développent leur esprit critique et acquièrent progressivement les capacités d'agir pour devenir des agents de la transition sociale, solidaire et écologique.

● La justice alimentaire, un enjeu au coeur du projet depuis sa naissance

Le tout premier projet marguerite est né en 2013. A cette époque, les chercheuses Julie Le Gall et Camille Hochedez se questionnent sur l'accès aux produits de proximité. Le terrain de recherche de Julie Le Gall : le quartier politique de la ville des Minguettes à Venissieux, lui permet d'observer une situation de désert alimentaire et de déconnexion avec les espaces agricoles environnants pourtant très proches. Elle cherche à expliquer l'influence des représentations des habitant.es issu.es des quartiers défavorisés dans leur déconnexion avec l'agriculture et la situation d'injustice alimentaire. Elle émet l'hypothèse que c'est en travaillant à l'éducation et la sensibilisation des jeunes en milieu scolaire que l'on peut les former à être de futur.es acteur.rice.s et demandeur.ses de justice sociale.

À partir de cette hypothèse, elle co-construit avec Myriam Laval, enseignante en histoire-géographie au collège Elsa Triolet de Venissieux, un dispositif pédagogique pour capter et faire évoluer les représentations des adolescents sur ces enjeux : le premier projet marguerite est né.

L'école devient un espace pour reconstruire le lien entre individu et environnement alimentaire quotidien, pour prendre conscience des formes d'injustices alimentaires et, de là, revendiquer ou promouvoir, dans la famille et autour, plus de justice alimentaire.

Cette année 2023/2024, 10 ans après le premier projet marguerite, le réseau a engagé une nouvelle démarche exploratoire autour de la notion de justice alimentaire.

● L'importance de parler de l'alimentation aux collégien.nes

L'alimentation, en tant que pratique quotidienne partagée par tous, est prise comme un langage commun : c'est un acte social et culturel, au croisement d'enjeux multiples en matière de santé, d'environnement et de citoyenneté. Ce thème ouvre un large champ d'enjeux à aborder, et concerne pleinement les adolescent.es en période de changement. L'adolescence, transition cérébrale et sociale entre l'enfance et l'âge adulte, est en effet le moment d'apprentissage de l'autonomie (Galland, 2010)¹. C'est une période de la vie où les jeunes construisent leur identité en se positionnant par rapport aux personnes qui les entourent. Public particulièrement visé par le marketing de la junkfood, omniprésent dans les médias et sur les réseaux sociaux, mais aussi ciblé par les politiques de santé publique luttant contre l'obésité des jeunes, les adolescents voient leur alimentation évoluer durant cette période : premiers actes d'achats individuels, surconsommation de sucre, évolution du rapport au corps... D'autre part, la question de l'alimentation véhicule de nombreux stéréotypes et injonctions contradictoires qui peuvent provoquer un sentiment d'impuissance chez les jeunes.

Au lieu de juger les premiers choix qu'ils prennent en tant que consommateurs, les projets Marguerite proposent de les accompagner vers une meilleure compréhension de leur environnement alimentaire, de ce qui les influence.

Face à une société en transition, c'est en outillant et formant les enseignant.es, en faisant réseau avec de multiples partenaires et en organisant des événements inter-collégien.nes que le Réseau Marguerite entend toucher un grand nombre d'établissements et souhaite redonner aux adolescent.es une capacité d'agir en développant leur esprit critique.

1. Galland, O. (2010). Introduction. Une nouvelle classe d'âge ?. *Ethnologie française*, 40, 5-10.

Le réseau aujourd'hui

Le Réseau Marguerite a aujourd'hui plus de 10 ans d'existence et depuis 2013, 111 projets Marguerite ont été menés dans 33 établissements (principalement des collèges) du Rhône, de l'Ain et de la Drôme, impliquant 2740 élèves et 220 enseignant.es.

L'association, historiquement bien implantée dans la région lyonnaise, continue de déployer ses actions dans la Métropole de Lyon et les territoires alentour le Rhône, et l'Ain.

Depuis 3 ans, le réseau essaime également ses actions dans la région drômoise. Ce développement est né d'une démarche exploratoire menée en 2021 autour des liens entre Projets Alimentaires Territoriaux et projets Marguerite. Deux territoires avaient été choisis pour cette démarche dont le PAT du Département de la Drôme. Les liens créés avec ce PAT et avec des enseignant.es intéressé.es ont permis la création des premiers projets Marguerite sur ce territoire. Ainsi cette année ont eu lieu les premières journées de regroupement d'enseignant.es drômois.es, et du premier Congrès des élèves propres à la Drôme.

● Les arrivées et départs d'établissements :

Pour l'année 2023-2024, **15** établissements étaient membres actifs du Réseau Marguerite, et **17** projets Marguerite ont été montés.

11 collèges ont poursuivi leurs projets avec le réseau cette année :

- Collège Elsa Triolet - Vénissieux (REP+)
- Collège Paul Eluard - Vénissieux (REP+)
- Collège Rousseau - Tassin-la-Demi-Lune
- Collège Pierre Valdo - Vaulx-en-Velin (REP +)
- Collège Gabriel Rosset - Lyon 7 (REP)
- Collège Henri Longchambon – Lyon 8 (REP +)
- Collège Marcel Aymé - Dagneux (Ain)
- Collège Grignard – Lyon 8 (REP)
- Lycée Drôme Provençale – St Paul Trois Châteaux (Drôme)
- Collège de Brou – Bourg en Bresse
- Collège Revesz-Long – Crest (Drôme)



Nous avons accueilli 4 nouveaux établissements :

- Collège Christiane Bernardin – Francheville
- Collège Les Battières – Lyon 5
- Collège Jean Rostand -Craponne
- Collège Chabrillan - Montélimar (Drôme)

28 enseignant.es

400 élèves



Trois collèges ont mis en pause ou quitté le réseau :

- Collège Henri Barbusse - Vaulx-en-Velin; Collège G.Halimi, Cité scolaire internationale – Lyon

Un grand merci aux enseignant.es pour leur investissement et leur participation au réseau.

Les projets marguerite ont mobilisé 28 enseignantes, enseignants, et membres de la communauté éducative et environ 400élèves.



Les différentes missions du Réseau Marguerite en 2023-2024

Pour l'année 2023-2024, le réseau continue de poursuivre ses missions :

L'accompagnement individuel

L'accompagnement individuel (appui méthodologique et technique) des équipes enseignantes au montage du projet

L'accompagnement collectif

L'accompagnement collectif des équipes enseignantes par l'organisation des journées de regroupement, de temps conviviaux

Le laboratoire marguerite

La coordination des projets-laboratoires : dispositifs expérimentaux co-construits avec les enseignant.es, en collaboration avec des partenaires extérieurs et leur capitalisation par la production de ressources pédagogiques, et de guides méthodologiques ;

Le congrès des élèves

L'organisation et l'animation du congrès des élèves, en fin d'année scolaire

La mutualisation de ressources

La mise à disposition et l'animation d'un site internet et d'une lettre d'info

La valorisation et diffusion

La valorisation et la diffusion de l'éducation agri-alimentaire à une large échelle : relais de notre philosophie et des outils au niveau des institutions locales, régionales, nationales (par le biais de formations, participation à des événements, etc.)

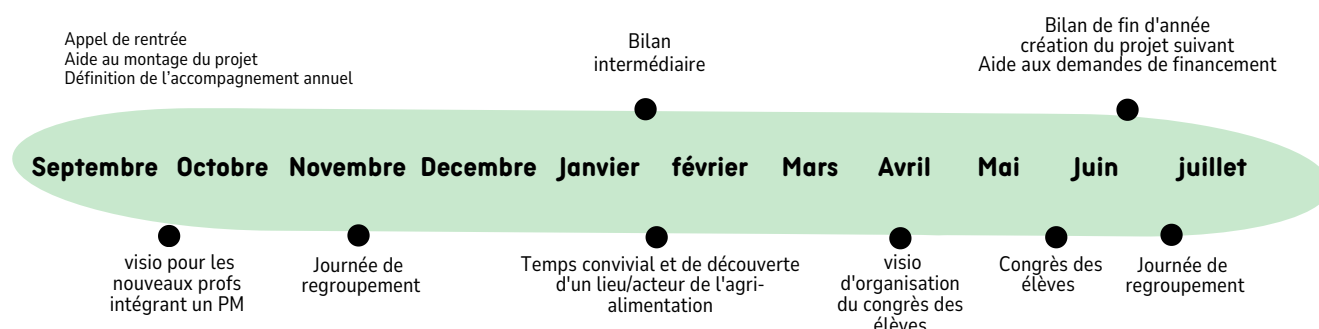
Ce sont les activités liées à ces missions qui sont présentées dans ce rapport d'activité.

1 L'accompagnement individuel des enseignant.es

Le réseau propose aux équipes pédagogiques un accompagnement individuel (appui méthodologique et technique) au montage du projet, en tenant compte de leurs envies et de leurs besoins, en les accompagnant à la prise en main de la méthodologie Marguerite ; en leur relayant des idées de partenaires, d'activités, et en étant disponible toute l'année.

En 2022/2023, le cadre de l'accompagnement individuel des projets avait été consolidé et un nouveau parcours d'accompagnement formalisé a été mis en pratique cette année 2023/2024.

Désormais, trois rendez-vous individuels sont programmés : à la rentrée, en janvier pour un bilan intermédiaire et à la fin de l'année pour un bilan global et une préparation du projet de l'année suivante. L'accompagnement restant adapté aux besoins des enseignant.es et au niveau de maturation des projets, d'autres rendez-vous et un suivi téléphonique régulier peuvent être assurés selon les besoins des enseignant.es.



En 2023/2024, de nouveaux outils ont été créés :

- Mise en forme du livret d'accueil : https://reseau-marguerite.org/IMG/pdf/livret_d_accueil-2.pdf
- Travail autour des documents de présentation du réseau (powerpoint, flyer des outils...)

● Perspective 2024/2025

Le travail de consolidation et structuration de nos pratiques d'accompagnement, engagé en 2022/2023, continue. L'objectif est de créer des outils adaptés aux différents niveaux d'intégration des enseignant.es au réseau : le recrutement, la création du projet, puis la participation à la vie de l'association. De nouveaux outils devraient voir le jour : un parcours "premier pas", une affiche pour la salle des profs.



Le suivi des projets marguerite 2023/24

Pour l'année 2023-2024, 18 projets Marguerite étaient portés par 15 établissements. Voici une petite présentation de chacun des projets :



Collège Elsa Triolet – Vénissieux

Deux projets marguerite ont été portés au collège Elsa Triolet cette année.

- **Projet GAME** : Avec le projet G.A.M.E, les élèves de 4^e2 ont pour objectif d'apprendre par le jeu ! En décembre ils ont participé au festival Bouillon de CultureS pour lancer le projet. Ils ont ensuite testé le jeu de plateau Oh my food avant d'utiliser l'application. En janvier, les élèves ont participé à une course d'orientation autour des photos de Gregg Segal, réalisée par leur enseignante de SVT ! Puis en mars ils ont réalisé des Selfoods et une activité autour de l'exposition "Selfoods de la diversité dans nos assiettes".
- **"L'autonomie alimentaire au Malawi"** : Les élèves de 5^e3 ont quant à eux mené un travail sur l'alimentation au Malawi autour du film "Le garçon dompta le vent" à travers lequel ils ont exploré des enjeux liés à l'eau, l'énergie, l'agriculture, et l'éducation. Ils ont aussi porté un regard sur l'alimentation dans leur quartier en visitant le marché des Minguettes.

Collège Paul Eluard – Vénissieux

«La **Paul'AMAP**, créée pendant l'année scolaire 2022-2023, a poursuivi ses activités avec les 7 élèves à l'origine de la création du projet, désormais arrivés en 3^eme, qui connaissent désormais bien la routine hebdomadaire de préparation des paniers pour les AMAPien-nes. Les élèves ont continué à entretenir le lien avec Jean-Michel Ceyzeriat, le producteur qui fournit des légumes bio et sont allés visiter son exploitation, à Vaulx-en-Velin.

Cette année a aussi été l'occasion de réfléchir aux inégalités d'accès à l'alimentation de qualité et à la juste rémunération des producteurs : une séance dédiée au sujet a eu lieu avec le Réseau Marguerite et le réseau AMAP.

Ce projet a attiré la curiosité de deux micros :

- celui du podcast "En un battement d'aile", pour son épisode "Réinventer l'école à l'heure de la transition écologique et sociale !"
- celui de Lou Juillet, qui a réalisé une interview des élèves qui portent le projet depuis 3 ans, et qui s'envolent vers le lycée.

L'année a aussi été dédiée à la construction de la relève : de nouvelles recrues ont accompagné les 3^{èmes} au Congrès des Élèves, pour leurs premiers pas dans les projets Marguerite !



Collège Rousseau – Tassin-la-Demi-Lune

« **Créateurs des recettes de demain** » : Les 5èmes C ont travaillé toute l'année autour d'un projet très complet : une séquence autour des Selfood et d'un photolangage permet de planter le décor et de prendre la mesure de l'importance de l'alimentation et de la diversité des formes qu'elle peut prendre selon les individus. Les premiers temps de l'année ont aussi permis de travailler sur les apports en sucres et en protéines.

En étudiant ensuite 6 recettes venues de différents endroits du globe, les élèves ont découvert les enjeux liés à la saisonnalité, à la circulation des aliments (c'est le « kilomètre alimentaire »), et l'impact de notre système agri-alimentaire dans le changement climatique.

A la fin de l'année, les élèves ont mis la main à la pâte à deux occasions : pour préparer un grand banquet gourmand, sur le thème Cuisine d'ailleurs, produits d'ici avec La Légumerie. Et pour décorer les murs du collège d'une fresque sur les thématiques travaillées dans l'année avec le collectif La Coulure.

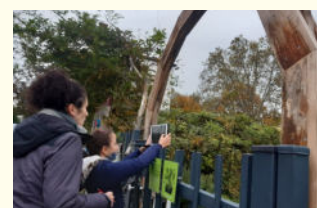


Collège Gabriel Rosset – Lyon

“**Disco gouter**” : Le club d'éc(h)o-déléguées de 6ème et 5ème a mené au premier semestre un projet avec deux étudiantes de l'école d'Ingénieurs en agronomie l'ISARA. Les élèves se sont rendus à l'ISARA pour une visite de l'école et ont participé à une dégustation sensorielle animée par les étudiantes. En février, les étudiantes ont organisé une activité avec des jeux autour de la saisonnalité (jeu des saisons, times'up,...), puis ont abordé les notions de gaspillage alimentaire en vue de préparer avec les élèves un atelier de cuisine anti-gaspi. Cet atelier a été organisé au centre social de Gerland, avant de retourner au collège pour une dégustation des recettes réalisées. Le groupe a également participé à l'exposition Banquet et au festival Bouillon de CultureS où ils ont pu voir exposer leurs Selfoods.

“**Food transect et justice alimentaire**” Les éc(h)o-délégué.es de 4ème et de 3ème ont réalisé une enquête alimentaire sensible dans le quartier du collège en suivant la méthode de recherche participative du Food transect. Ce projet en 4 séances pour creuser les enjeux d'alimentation dans leur quartier a été animé par l'association Robins des Villes. Un groupe d'élèves a présenté ce travail lors d'un colloque sur la Durabilité et transformation écologique organisée par l'Ifé.

Dans la continuité de la découverte du territoire, des élèves de 3ème se sont rendus au Tiers-Lieu Le Faitout à la Mulatière, et ont interviewé 4 associations engagées pour la solidarité, l'hospitalité, la convivialité et la justice alimentaire ! Un podcast a été réalisé à la suite de ces interviews et explore la diversité des actions mises en place par les associations pour favoriser la solidarité, l'inclusion et la justice alimentaire sur nos territoires





Collège Longchambon – Lyon 8

Alimentation, du potager à l'assiette : explorons, plantons, cuisinons, dégustons



Le projet s'est déroulé avec la classe de 6ème SEGPA. Il a pour objectifs de valoriser les cultures alimentaires des élèves, initier une réflexion, adaptée aux contextes des élèves, sur l'agriculture urbaine engager le lien aux familles à travers leur mobilisation et implication pendant certaines activités mais aussi d'aborder les enjeux de santé liés à l'alimentation, sans culpabilité.

- Dégustation de pommes anciennes, pour aller au delà de l'apparence. Les élèves en ont profité pour ramener des recettes de compote de pommes de chez eux.
- Jeu de reconnaissance de fruits et légumes, à partir d'un jeu créé par la classe de l'année précédente
- sortie au marché : constitution de groupes mixtes 6è-4è pour aller à la rencontre de producteur.ices et revendeur.ses du marché du quai Augagneur. Reportage photos et dessins, débriefing en classe
- visionnage d'un témoignage d'agriculteur sur sa conversion bio, et ses changements de pratiques (en lien avec la sortie au marché et le métier d'agriculteur)
- interventions du réseau AMAP AuRA sur le circuit parcouru par un yaourt et la découverte du fonctionnement des AMAP
- interventions de Graines urbaines autour du potager
- sortie à la MESA et atelier de cuisine animé par Récup et Gamelles avec des parents accompagnateurs



Collège Rostand – Craponne

De mon assiette aux champs avec Jean Rostand

En partant de leur Selffoods, les élèves de 5ème D ont abordé les aspects culturels de l'alimentation à travers les photos de Peter Menzel en histoire-géo. Ils ont ensuite travaillé sur les conditions de vie des agriculteurs et la résilience agricole. Les élèves ont participé au festival Bouillon de CultureS où leurs Selffoods ont été valorisés par l'exposition « Selffoods : de la diversité dans nos assiettes ». Cet événement leur a également permis de participer à un ciné-débat sur le film "La part des autres". Le thème de la justice alimentaire a également été traité avec une séance sur les conditions d'accès à l'alimentation.



Lors du congrès des élèves en fin d'année, les élèves ont incarné la cheffe cuisinière lors du débat ce qui leur a permis de remobiliser/réinvestir les échanges qu'ils avaient eu avec le chef Christian Ambard, rencontré en novembre.

En SVT : les élèves ont étudié le système digestif, la transformations des aliments dans le corps, le microbiote... Ils ont parlé des besoins nutritionnels et de l'équilibre alimentaire, et abordé les conséquences de la malnutrition. Une séance avec l'infirmière sur l'obésité a également été organisée.



Collège Christiane Bernardin et collège Les Battières – Francheville et Lyon 5

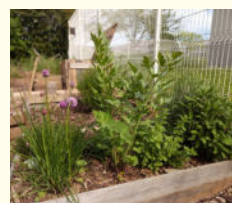
Selfood : du potager à l'assiette : Un projet de partenariat entre éco-délégués des collèges Les Battières (Lyon) et Bernardin (Francheville). Au programme : réalisation de Selfood par chaque groupe (un avec les aliments bruts et un classique). S'en est suivie une rencontre entre les éco-délégués pour découvrir les photos réalisées et se questionner sur la saisonnalité des produits présents sur les Selfood bruts. Une seconde rencontre a été organisée pour découvrir l'AMAP collégienne des Battières et le potager du collège.



Collège Pierre Valdo - Vaulx-en-Velin

Jardinons à Valdo, saison 2 : cette année le club écologie du collège Pierre Valdo a continué d'entretenir et de faire grandir son jardin potager, initié l'an passé. Les élèves ont été accompagnés cette année encore par l'association Graines Urbaines, avec un cycle de 5 séances : plan de cultures / semis / bouturages/ plantations, paillage / transformation alimentaire. Entre ces séances, les élèves ont entretenu le jardin et créé un bac à compost.

Par ailleurs, les collégiens ont également visité l'exposition Banquet à la cité internationale de la gastronomie et ont participé au festival Bouillon de CultureS



Collège Victor Grignard – Lyon

Les élèves de 4ème ont préparé leurs courses puis sont allés au marché Monplaisir avant de cuisiner au collège professeur Dargent (Lyon 8).

Des activités ont aussi été organisées avec une classe de 5è. Les élèves ont participé au Festival Bouillon de Cultures, où ils ont participé à un atelier de cuisine collaboratif géant, et en février au Festival Rheve.

Dans le cadre du festival Rheve, la classe a pu découvrir le CFA de la Gastronomie au château de Lacroix-Laval. Ils ont découvert plusieurs métiers de la restauration à travers des ateliers pratiques de cuisine, boulangerie et préparation de cocktails.



Collège de Brou – Bourg en Bresse

Justice alimentaire : partageons

Deux groupes d'élèves volontaires se sont impliqués dans le projet Marguerite : certain-es du club scientifique Marguerite et d'autres du conseil de la vie collégienne. L'année s'est organisée autour de deux fils rouge : le carré de plantes aromatiques du collège, et la convivialité et la solidarité autour de l'alimentation. Les élèves ont observé la composition du sol, découvert les êtres vivants qui le composent, pris soin des plantes, et organisé des instants tisane dans le collège. Ils ont pu expérimenter la multiplication des végétaux, et ont pu offrir des pieds de framboisier à toutes les classes venues au Congrès des Élèves !



En mesurant les restes de pain à la cantine, les élèves ont travaillé sur le gaspillage alimentaire. Elles et ils ont pu passer derrière les fourneaux à deux reprises : en fabriquant des gaufres à partir de restes de pain avec l'association Boc' à Récup', et en fabriquant du pain directement à la ferme pédagogique de Monsieur Seguin. D'autres temps collectifs ont ponctué l'année : la rencontre des bénévoles de la Banque Alimentaire de l'Ain ainsi que la participation à une collecte et l'organisation d'un petit-déjeuner avec les correspondant-es italiennes.

Collège Marcel Aymé – Dagneux

A la découverte de notre territoire pour une meilleure alimentation

Projet d'ampleur cette année au collège Marcel Aymé pour la classe de 4^e ; en plus de séances déjà expérimentées les années précédentes, les élèves ont réalisé une enquête autour de leur paysage alimentaire (Food Transect). Accompagné.es par l'association Bellebouffe, les élèves ont exploré leur environnement proche avec un oeil agriculture/alimentation, ont retranscrit leurs constats et vécus sur une fresque, et ont identifié des problématiques et réfléchi à des solutions ! Pour valoriser leur travail, les élèves ont convié les élu.es de Dagneux et un élu de la Région Auvergne Rhône Alpes pour présenter leur travail.



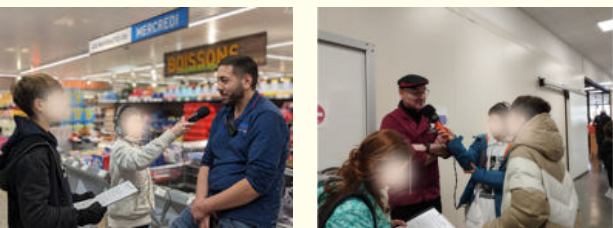
Pour approfondir et compléter ce travail, les élèves sont allés visiter le magasin de producteurs Ferme là, ont participé au jeu de rôle Tous à vos semis de l'association Boc'a'Recup ; une fresque du climat puis à l'exposition "Le chocolat, enjeux d'une gourmandise". Beau programme !



Lycée Drôme Provençale – St Paul Trois Châteaux

En Education Morale et Civique, les lycéen.e.s en terminale STAV (Sciences et technologies de l'agronomie et du vivant) se sont intéressés, tout au long de l'année, aux inégalités d'accès à l'alimentation en milieu rural. Les élèves ont étudié les Freins d'accès à l'alimentation en milieu urbain lors d'une séance animée par le Réseau Marguerite. Par la suite, les élèves venant de territoires variés, principalement ruraux, chacun.e a dû cartographier les lieux en lien avec l'alimentation autour de chez lui et étudier la population d'un point de vue socio économique. En se basant sur ces données, ils ont écrit des témoignages (réels et fictifs) de personnes vivant sur ce territoire : leurs pratiques en terme de courses, leurs difficultés... L'année s'est conclue avec un ciné débat et une rencontre avec l'AMAP Tricastine.





Collège Revesz-Long – Crest

Émission de radio sur l'alimentation : l'appel du 18 juin "de la Terre à la Terre, pour la Terre"

Cette année, après une découverte des enjeux agricoles et alimentaires grâce au photo-pétale, les élèves de 4ème ont découvert les étapes de réalisation d'une émission de radio sur l'alimentation, avec la Radio associative St Féréol de Crest, afin de créer leur propre émission.



Un débat mouvant sur le bio, l'accès à toutes et tous à une alimentation de qualité, le gaspillage alimentaire a permis d'étudier ces sujets, et de préparer les questions pour les 2 étapes suivantes : microtrottoirs à Crest et interview dans des commerces alimentaires. Pour compléter, 2 visites ont été réalisées dans une cave à vin et chez un pépiniériste. L'émission a ensuite été enregistrée au collège et a comporté : des chroniques d'élèves sur les visites, des extraits de micro trottoirs et d'interview, une interview en direct et des interview d'élèves. L'émission est disponible sur ce site.

La classe de 6ème A s'est intéressée aux jardins partagés, potagers, vergers et aux semences anciennes. Successions de temps théoriques (saisonnalité, TP d'observation de graines/fleurs/bulbes), et de pratique les mains dans la terre (taille de fruitiers, préparation du sol), les élèves ont également collaboré avec Frédéric Louot de l'Archipel des plantes gourmandes. Ce projet de conservatoire des semences locales, porté par le lycée agricole Terres d'Horizons, permet aux élèves d'aborder concrètement la question de la diversité cultivée en cultivant des salades, oignons, fèves locales !

L'apiculteur Nicolas Dallet est également intervenu sur la question de la pollinisation.

Collège Chabrillan – Montélimar

Se questionner sur son alimentation et son territoire

Le projet Marguerite de la classe de 5ème a démarré en Novembre par un photo-pétale. Les élèves ont réalisé leurs selffoods, qui ont ensuite été mobilisés pour créer un pêle-mêle et être analysés en termes de provenance des aliments (km alimentaire, lieu d'achat, type de circuit alimentaire..). Plusieurs sorties ont été réalisées : visite du marché de Montélimar, sortie à Loriol-sur-Drôme pour rencontrer plusieurs types d'agriculteurices, enquête à la cantine. En fin d'année, les élèves ont créé leur livre de recettes par petit groupe, en remobilisant tous les apprentissages de l'année.





L'accompagnement collectif des enseignant.es

Le Réseau Marguerite organise et anime sur les territoires un collectif d'enseignant.es. En particulier l'association propose des journées de regroupement qui permettent aux enseignant.es porteurs de projets Marguerite :

- l'échange d'expérience entre pairs, à travers des temps de présentation de chaque projet
- la mise à jour de connaissances scientifiques et l'éveil à de nouvelles thématiques grâce à l'intervention d'experts (chercheur.e.s, élu.e.s, associations...)
- la rencontre et la création de partenariats avec d'autres établissements, et d'autres structures extérieures (associations, chercheur.es, lycées, collectivités ...)
- la montée en compétences via des ateliers (méthodologie, communication, évaluation)
- de questionner le fonctionnement du réseau : organisation du congrès des élèves, mutualisation des connaissances et supports pédagogiques, mise en réseau...

En 2023/2024, un accent a été mis sur l'enjeu de former et outiller les enseignant.es à traiter des enjeux de **justice alimentaire**.

Le contexte actuel est moins favorable à la participation à ces journées de la part des enseignant.es. En effet la nouvelle orientation ministérielle vers une réduction très forte des temps de formation sur le temps de service des enseignant.es, entraînant la disparition des ordres de mission, remet en partie en question la possibilité de participer aux Journées de Regroupement, rendant notre association dépendante des volontés des chef.fes d'établissement. Cette étape de validation est plus ou moins facile selon les établissements. Par exemple, certains enseignant.es doivent récupérer leurs cours tandis que d'autres établissements non, certains chefs d'établissement limitent le nombre d'enseignant.es libérés, ce qui ne permet pas de se retrouver en équipe pour penser au projet Marguerite.

2.1) Région lyonnaise (Métropole de Lyon, Rhône, Ain)

En 2023/2024 pour l'antenne lyonnaise, trois temps de regroupement ont été proposés aux enseignant.es :

23 NOVEMBRE
journée de regroupement

3 MAI
Matinée « forum de partenaires et d'outils du réseau marguerite »

21 JUIN
Matinée de regroupement

2023

14 FÉVRIER

Après-midi convivial au tiers lieu le Faitout

2024

Le réseau souhaite proposer un temps convivial aux enseignantes durant l'année. Ce temps, également ouvert aux enseignant.es hors réseau, est l'occasion de découvrir un lieu, ou une exposition, tout en partageant un moment convivial entre membres du réseau

● Journée de regroupement - automne 2023 :

La première journée de regroupement pour l'année 2023/2024 a eu lieu le 23 novembre 2023 au collège Victor Grignard à Lyon 8.

11 enseignant.es représentants 7 établissements ont participé à cette journée. Divers temps ont été proposés :



- Une présentation des projets Marguerite de chaque établissement, par les enseignantes et enseignants pour permettre du partage d'expérience entre pairs ;
- Un temps de travail par équipe enseignante, pour coordonner le projet Marguerite de cette année scolaire ;
- Un atelier animé par une enseignante bénévole, Claire Schiffman, sur les outils de la participation et de la gouvernance au sein de la classe;
- Une présentation du congrès des élèves 2024;
- Un temps de travail sur la **justice alimentaire** :

Apports théoriques : Marie-Amandine Vermillon, psychologue sociale, co-fondatrice et coordinatrice chez Bellebouffe, est intervenue auprès des enseignant.es pour les former à la notion de justice alimentaire. Après avoir fait se questionner les enseignant.es sur ce que pouvaient être les « injustices alimentaires », l'intervenante a explicité ces enjeux puis les enseignant.es se sont positionnés sur leur aisance à traiter le sujet avec leur élèves.

Atelier de construction de séances : à la suite de ce temps d'apports théoriques et d'une discussion collective sur le sujet, les enseignant.es ont été invités à co-construire ensemble une séance pédagogique sur ces enjeux. Deux thématiques ont été proposées au choix : une séance autour de la précarité alimentaire étudiante et une séance autour de la rencontre d'un acteur de la solidarité et la justice alimentaire.



● Forum de partenaires et d'outils - printemps 2024

Un Forum de partenaires et d'outils a été organisé le vendredi 3 mai matin à la Maison de l'Environnement, à Lyon 7ème. Au cours de cette matinée, les enseignant.es ont pu rencontrer des associations : Robins des Villes, La Légumerie, et le Réseau AMAP. L'objectif était de permettre de rencontrer des associations partenaires qui proposent des animations et anticiper les demandes de financement pour les projets.

Les enseignantes ont pu découvrir des animations, des outils, et de nouvelles séances à intégrer à leur projet de l'année suivante. Le forum s'est suivi d'un temps de travail pour commencer à co-construire le projet de l'année prochaine avec un partenaire ou entre collègues.

7 enseignant.es représentantes 4 établissements ont participé à cette matinée.

● Journée de regroupement n°2 – été 2024 :

La dernière journée de regroupement de l'année a été organisée le vendredi 21 juin. Seulement 3 enseignant.es représentant 2 établissements étaient disponibles pour participer à cette matinée, qui a été maintenue malgré la faible participation. La mobilisation des enseignant.es est difficile à en cette période chargée de fin d'année scolaire. Cette matinée a donc évolué vers un temps accompagnement individuel des projets pour préparer l'année 2024/2025.

● Après-midi convivial au Tiers lieu le Faitout

Un après-midi convivial a été organisé le Mercredi 14 février, au Tiers lieu, le FAITOUT à la Mulatière. Comme pour les journées de regroupement de cette année 2023/2024, le fil rouge de cette rencontre était la **justice alimentaire**.

Ce temps collectif avait pour objectif de faire découvrir le Faitout, un nouveau tiers-lieu à Oullins, dédié à l'alimentation et la solidarité - et l'exposition Salate/tomate/oignon, un format "infolab" qui mise sur l'interaction et la participation du visiteur autour de l'alimentation durable et l'accès à l'alimentation, présenté par Marie-Amandine Vermillon de l'association Bellebouffe.

Ensuite, une activité de groupe pour tester le principe du Q-sort autour des préconceptions des élèves sur "la meilleure alimentation possible" a permis de recueillir les retours des enseignant.es et d'améliorer cette séance.



● Bilan de notre accompagnement (région lyonnaise élargie)

Cette année, un des objectifs de l'accompagnement collectif proposé par le réseau était de former et d'outiller les enseignant.es sur la notion de justice alimentaire : *Comment aborder ces questions socialement vives avec ses élèves ? Quels sont les séances et outils à mobiliser en classe ? Quels partenaires du territoire peuvent être associés au projet ?* Cet objectif s'est concrétisé à travers les divers temps proposés aux enseignant.es : formation théorique aux enjeux, discussion collective/ débat sur le sujet, co-construction collective de séances pédagogiques, découverte d'un lieu et d'une exposition. A la fin de l'année la majorité des enseignant.es du réseau ont été formés à ces enjeux.

D'un point de vue organisationnel, le réseau a proposé 4 temps de réunion pour les enseignant.es du réseau. La première journée de regroupement a bien mobilisé les enseignant.es, mais une baisse de la participation a été observé sur les trois temps de fin d'année. Cette baisse de la participation s'explique par un contexte institutionnel moins favorable à la formation des enseignant.es, ce qui questionne la multiplication de ces temps de regroupement.

● Perspectives 2023-2024

Dans la région lyonnaise élargie, l'enjeu est la participation des enseignant.es à au moins un temps de regroupement collectif dans l'année. Étant donné qu'il est difficile pour les enseignant.es de pouvoir multiplier les temps de formation, il a été décidé de proposer 1 seul temps de regroupement au second semestre. Le bilan se fera quant à lui lors d'échanges individuels.

2.2) Région drômoise

Le développement du réseau de la Drôme et l'accompagnement collectif des enseignant.es drômoise diffèrent de ceux de la région lyonnaise en raison des contextes géographique et historique.

Après 2 ans à construire un noyau d'enseignant.es drômois, l'association a lancé officiellement la création d'un réseau Marguerite en Drôme avec une 1ère journée de regroupement organisée en novembre 2023.

● Journée de regroupement n°1 – automne 2023 :

La première journée de regroupement du réseau dans la Drôme a eu lieu à l'atelier Canopé à Valence, et réuni 4 enseignant.es des 3 établissements membres du réseau dans la Drôme. Ont été proposés :

- Une présentation des projets Marguerite respectifs
- Un témoignage de Lætitia et Myriam, représentantes du CA
- Un point sur l'accompagnement et les outils de communication du réseau
- Un temps sur l'organisation du 1er Congrès des élèves drômois
- Une rencontre avec :

- La responsable qualité nutrition au département de la Drôme. Claudia Clavel est venue partager un aperçu de la restauration scolaire des collèges drômois (approvisionnement bio et local...), la réalité de la profession de cuisinier.e et l'opportunité de travailler avec les équipes de cantine dans le cadre des projets Marguerite.

- Un animateur de la Maison de Quartier St Nicolas de Romans sur Isère, et membre de la Fédération des centres sociaux. Manuel Sevilla est venu présenter les centres sociaux et leurs actions, avec un focus sur la thématique de la justice alimentaire.



● Journée de regroupement n°2 – juin 2024 :

Pour cette seconde journée de regroupement drômoise, les enseignant.es se sont réunis au collège Monod de Montélimar : 6 enseignant.es représentant 3 établissements ont participé à cette journée. Au programme :

- Présentation des projets Marguerite des différents établissements présents
- Échanges et partage de ressources, idées de séances et sorties pour préparer le projet de l'année prochaine
- Bilan du congrès des élèves qui s'est déroulé pour la 1ère fois à Valence pour imaginer des évolutions en vue d'une seconde édition
- Point sur la justice alimentaire et les séances imaginées par le Réseau Marguerite et des enseignant.es

● Bilan de notre accompagnement (Drôme)

L'objectif de l'année était la création du collectif d'enseignant.es et la tenue de deux journées de regroupement. Malgré la contrainte de l'éclatement géographique des établissements sur le territoire drômois, le réseau a réussi à proposer ces deux journées, en réunissant l'ensemble des établissements.

● Perspectives 2023-2024

Pour 2024-2025, l'objectif demeure l'augmentation du nombre d'établissements du réseau. Nous allons continuer de tisser des partenariats et rencontrer les acteurs du territoire pour aller à la rencontre des collèges. Le réseau maintiendra les journées de regroupement ainsi que



Les projets-laboratoire Marguerite

Faciliter la collaboration et ouvrir de nouveaux questionnements en éducation agri-alimentaire avec, sur, et pour les adolescent.e.s.

Les projets Laboratoires sont des démarches expérimentales avec, et pour les enseignant.es et les adolescent.e.s en collaboration avec des acteurs territoriaux et de la recherche. Leur caractère expérimental suppose une posture particulièrement proactive des salariées et du CA de l'association : identification et promotion des sujets, conception des outils, co-animation dans les classes, montage des partenariats, capitalisation et diffusion.

La capitalisation vise à diffuser la pédagogie ainsi créée pour que d'autres enseignant-es s'en saisissent, sous la forme de kit pédagogique, de mallette, de jeu...

Pour l'année 2023/2024, 3 projets laboratoires ont été menés: le projet Foodtransect, déjà conduit en 2022/2023, le projet « l'École, actrice de la justice alimentaire », le projet de mallette pédagogique autour du débat jeu de rôle sur les cantines scolaires crée pour le congrès 2023.

Point d'orgue du projet Selfood menée en 2022/2023, le réseau a également créé cette année une exposition de 104 selfoods "Selfoods : de la diversité dans nos assiettes" dans le cadre du festival Bouillon de CultureS organisé en décembre 2023. L'exposition est restée 5 semaines à la Cité Internationale de la Gastronomie.

● Projets laboratoire 2023/2024

Food transect : une balade-enquête sur l'alimentation avec des adolescent·es

Cette année 2023/2024, le Réseau Marguerite a poursuivi son travail sur le Food transect collégien, avec les associations Bellebouffe et Robins des Villes.

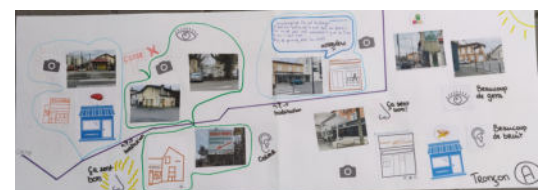
Un Food Transect est une méthode de recherche participative combinant différents ingrédients :

- une balade sensible et collective ;
- une attention à ce qui, dans l'espace urbain, est lié à l'alimentation et à l'agriculture ;
- une représentation graphique de la balade, mêlant éléments factuels, perceptions et ressentis ;
- des débats, à partir de ce qui converge ou diverge dans les ressentis : problématisation;
- une projection : la balade parle du présent, pour réfléchir à l'avenir du système alimentaire du territoire : recherche de solutions.

Historique : suite à la rencontre entre Caroline Brand, enseignante chercheuse à l'ISARA qui a travaillé sur les Food Transect, et des enseignant.es du Réseau Marguerite, l'idée a germé d'adapter cet outil de recherche en outil pédagogique. En effet, la méthode du Food Transect rejoint celle des projets Marguerite : elle s'appuie sur le vécu des élèves, les rend acteur-ices de leurs apprentissages et leur permet un ancrage dans leur territoire.

Un travail d'adaptation de cet outil de recherche en outil pédagogique a été initié en 2022-2023 avec Caroline Brand, Bellebouffe et Robins des villes, avec la réalisation de 2 Food Transect collégiens.

En 2023-2024, le projet s'est ainsi poursuivi avec 2 nouveaux projets :
- le Food Transect au collège G. Rosset (Lyon 7) avec un groupe d'éco-délégué.es 4^è et 3^è animé par Robins des villes



- le Food Transect au collège Aymé (Dagneux), en zone moins dense que Lyon, avec une classe de 5è, animé par Bellebouffe

Le Réseau Marguerite a participé à toutes les séances, en observation, dans le but de réaliser un guide pédagogique à destination d'enseignant-es et acteur-ices de l'éducation populaire pour faciliter la création d'autres Food Transect. La rédaction du guide a démarré en juillet 2024 et sera publié fin 2024.

L'école, actrice de la justice alimentaire

Depuis septembre 2023 et jusqu'en décembre 2025, le Réseau Marguerite mène la démarche exploratoire « "L'école, actrice de la justice alimentaire" »

Sur le plan de l'accès à l'alimentation, les inégalités sociales sont en effet nombreuses mais rarement prises en considération par l'école dans son projet d'éducation alimentaire. L'éducation à l'agriculture et l'alimentation reste majoritairement tournée vers les enjeux de nutrition, de santé, d'environnement et d'agriculture durable; mais les enseignements sont bien souvent en inadéquation avec les environnements alimentaires des élèves. Or, la rupture peut être forte, et mal vécue, entre les normes du « bien manger » diffusées par l'école et la réalité de l'alimentation des familles, notamment dans des zones urbaines défavorisées où l'offre alimentaire est restreinte et un budget alimentaire de plus en plus serré.

Notre démarche globale autour de la justice alimentaire consiste à renforcer une partie de nos actions existantes en mettant l'accent sur la notion de justice alimentaire, et à déployer de nouvelles actions:

- La formation et l'accompagnement des équipes enseignantes (outiller, mettre en pratique, échanger) à prendre en main ces questions dites "socialement vives"
- La création, la co-animation (avec les enseignant.es), l'évaluation et la valorisation de séances pédagogiques afin de susciter la prise de parole des élèves sur le sujet, créer des espaces d'échange autour des injustices en matière d'alimentation et d'agriculture, mais aussi échanger sur les initiatives solidaires et positives existantes pour pallier à ces injustices.
- La valorisation de la parole des jeunes sur ces enjeux.

En 2023/2024:

-Les enseignant.es ont été sensibilisés aux notions de justice alimentaire lors des journées de regroupement, des rendez-vous d'accompagnement, et à travers les lettres d'info (voir accompagnement collectif p.12)

-2 nouvelles séances ont été créées (séance Ciné-débat autour du film "La part des autres" et séance "Rencontre un acteur de la solidarité alimentaire", 1 séance a été retravaillée sur "les conditions d'accès à une alimentation de qualité pour les consommateur.rices, d'autres sont en phase de création.

6 séances ont été co-animées par le Réseau marguerite.

-Le réseau a participé à plusieurs temps forts de représentation et d'échange sur cette thématique.



Jeu de rôle "Menu en débat : quelle cantine pour demain ?" (mallette pédagogique)

Le projet vise la création d'une mallette pédagogique gratuite autour du jeu de rôle "Quelle cantine pour demain ?", conçu par le Réseau Marguerite en 2023 à l'occasion du Congrès des élèves.

Cette activité de jeu de rôle mêlant débat et jeu coopératif en 3 activités, mobilise les multiples enjeux liés à la restauration scolaire à travers le point de vue de 12 personnages du champ à l'assiette. A travers cet outil, les élèves acquièrent un socle commun de connaissances sur le fonctionnement de la cantine, puis ils s'approprient les enjeux d'un personnage qu'ils vont incarner, avant de participer à un jeu de rôle - débat.

Le Réseau a voulu créer un outil autour des cantines car la restauration scolaire croise à la fois des enjeux de nutrition, de plaisir, de qualité, de production agricole, de commercialisation ou encore de justice sociale, et est un véritable enjeu de transition pour les territoires. De plus, la cantine est l'un des premiers lieux d'alimentation, proche du quotidien des élèves. Pourtant, les adolescents sont loin de s'imaginer les enjeux se cachant derrière leur repas quotidien.

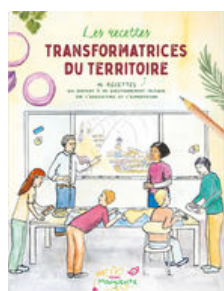
Par des étapes simples et ludiques, ce jeu permet aux élèves de comprendre le fonctionnement et les coulisses de la cantine, tout en développant leur esprit critique sur des enjeux divers et représentatifs des questions autour de la transition agricole et alimentaire. Il permet aussi de développer leurs capacités d'expression, d'écoute, de réflexion, d'argumentation, de coopération et de prise de décision.



● Les outils issus de projets laboratoire qui continuent d'être diffusés :

Le panel d'outils réalisés par le Réseau Marguerite s'étoffe :

- Le livre de recettes transformatrices du territoire
- L'application numérique Oh My Food
- Le Kit AMAP en collège
- Transformer son territoire alimentaire – un retour d'expériences sur les liens entre PAT et projets pédagogiques au collège
- Le guide « Comment faciliter les liens entre enseignant.es et équipes de cuisine dans le cadre de projets pédagogiques ? ,
- Le guide selfoods "Des autoportraits alimentaires adolescents pour parler d'alimentation et d'agriculture en classe"



● Projets en phase de conception

En 2023/2024, deux projets laboratoire ont été maturés, pour atterrir dans les classes en 2024/2025.

La place des fast-food dans la vie et dans la ville des adolescent.es:

Un nouveau projet Laboratoire a été co-construit entre le Réseau Marguerite et l'association Robins des Villes. Déjà partenaires sur le projet Food Transect, nous avons voulu approfondir les liens entre alimentation et aménagement urbain. Ce projet part du constat de la forte présence des fast-food dans l'urbanisation des villes, et cherche à interroger le rapport des jeunes à ces espaces, particulièrement ciblés par ces enseignes. Pour construire le projet, le Réseau Marguerite a recruté une stagiaire. Clarisse Dubost a travaillé de janvier à avril à rassembler de précieuses ressources bibliographiques et pédagogiques qui ont permis de nourrir la construction des séances que les Robins des Villes animeront dans les classes. Ces ressources permettront aussi aux enseignant.es intéressé.es par le projet de porter des interventions liées au sujet dans leur matière. Un grand merci à elle !

4 séances ont été construites : sur le rapport des adolescent.es aux fast-food ; le décryptage des stratégies marketing qui visent les jeunes ; une comparaison de l'offre espaces privés des fast-food / espaces publics en matière d'aménagement, puis une dernière séance qui permettra aux jeunes d'imaginer et réinventer une cantine fictive, pour en faire un espace dans lequel elles et ils ont envie de manger.

Trois établissements vont mener ce projet en 2024-2025 : le collège Jean-Jacques Rousseau à Tassin, le collège Elsa Triolet à Vénissieux et le collège Henri Barbusse à Vaulx-en-Velin !

Cantine apprenante

Ce projet laboratoire est une collaboration avec l'association Agribio Rhône & Loire pour donner une place à la cantine dans les projets pédagogiques autour de l'agriculture et l'alimentation. Ce projet fait suite à une première collaboration en 2021/2022 autour du Défi Collège à Alimentation Positive et de la création du guide « Équipes de cantine et enseignants : Et si vous montiez ensemble des projets pédagogiques ? » visant à outiller les enseignants pour intégrer la cantine aux questionnements soulevés dans les projets pédagogiques et à faciliter un partenariat efficace entre enseignant.es et équipes de restauration. Ce nouveau projet se veut plus léger et souple pour les enseignant.es.

En 2023/ 2024, le Réseau Marguerite a accompagné les Collège Rameau de Champagne en Mt d'Or & Collège Rostand de Craponne pour construire des déroulés pédagogiques en fonction des envies des enseignant.es et programmes et intégrer de manière significative la cantine aux projets. Après plusieurs réunions de travail entre mars et juillet, la trame est définie et l'objectif commun de ces projets est la création par les élèves d'un menu de cantine qui sera cuisiné par l'équipe de cantine pour tout le collège.

Tout au long de l'année, les élèves vont :

- étudier les enjeux agricoles et alimentaires dans les disciplines des enseignant.es impliqués (hygiène et bactéries en SVT, réalisation de vidéos en arts plastiques, impact carbone en SVT, conservation des aliments et pratiques commerciales en HG...)
- visiter la cantine et échanger avec l'équipe
- visiter une ferme et découvrir l'agriculture biologique avec Agribio Rhône & Loire
- créer un Vlog (blog vidéo) au collège Rameau
- Le cahier des charges du menu sera présenté par les chef.fes de cantine.

Pour la première fois, le Réseau Marguerite a participé à l'organisation d'un Festival autour de l'alimentation : le Festival Bouillon de CultureS qui s'est déroulé ce weekend (1er et 2 décembre) à la Cité de la gastronomie de Lyon.

Ce festival, co-organisé avec 10 autres structures (associations, recherche...) avait pour fil rouge de mettre à l'honneur les cultures alimentaires avec des acteurs de la solidarité et de l'hospitalité.

Par la participation et mobilisation du Réseau Marguerite au festival, ce sont au total plus de 100 élèves du réseau et leurs enseignant.es qui ont participé au festival : le collège Elsa Triolet, le collège Pierre Valdo, le collège Jean Rostand, le collège Gabriel Rosset et le collège Victor Grignard.

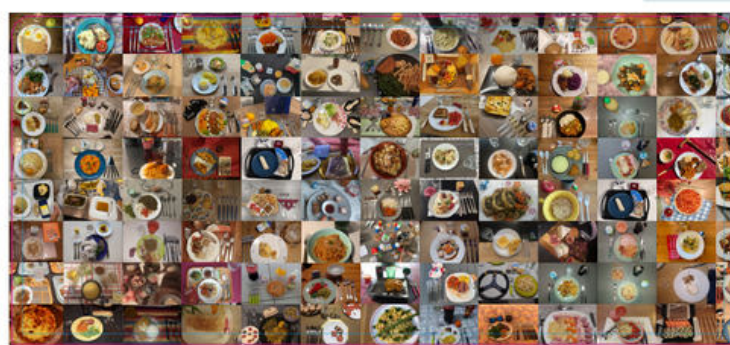
Pour cet événement le Réseau a notamment :

-Co-crée et co-animé un ciné-débat "la solidarité producteurs-mangeurs : une réponse pour des systèmes alimentaires plus équitables et durables" autour du film "La part des autres", auquel la classe de 5ème du collège Rostand a participé. Les élèves, mélangés avec des participants adultes, ont pu rencontré de professionnels : GESRA, panier des gônes, TerritoireS à VivreS ; Réseau Amap ; un producteur de la ferme de la Cressonnière... et débattre sur les enjeux de l'accès pour tous.tes à une alimentation de qualité et durable.

-Co-conçu avec l'artiste Thierry Boutonnier et coordonné la création de l'exposition "Selffoods : de la diversité dans nos assiettes", une œuvre collective avec 104 photographies. La centaine de photographes participants sont des collégien.nes, des lycéen.nes, et quelques publics d'associations lyonnaises qui se sont prêtés au jeu de photographier un de leur repas.

Ce sont au total 5 collèges, 1 lycée agricole, et 3 associations qui ont participé à la réalisation de ce mur d'autoportraits alimentaires :

- Les élèves de 5ème du collège Rostand à Craponne
- Le groupe d'éco-délégué.es du collège Valdo à Vaux-en-Velin
- Le groupe d'écho-délégués 6è/5è du Collège Rosset à Lyon 7
- Les élèves de 5ème du collège Grignard à Lyon 8
- Les élèves de 4ème du collège Rousseau à Tassin-La-Demi-Lune
- La classe de terminale STAV du lycée Drôme Provençal à Saint-Paul Trois-Châteaux
- Les associations Bellebouffe, La Cloche, et les Petites Cantines



Après son vernissage pendant le festival Bouillon de CultureS, l'expo a été présentée aux collèges Grignard (Lyon) et Triolet (Vénissieux). Elle a poursuivi son voyage aux Congrès des Élèves, celui de la Drôme à Valence, et celui de Lyon. 14 établissements ont pu la (re)découvrir à cette occasion. A la fin de l'année elle a été exposée au collège Rostand à Craponne.

4 Les congrès des élèves 2024

Comme chaque année depuis maintenant 6 ans, la fin d'année scolaire est synonyme de Congrès des Élèves pour les classes qui ont participé à un projet Marguerite.

Grande nouveauté de l'année 2024 : l'organisation du premier Congrès drômois, en plus du Congrès lyonnais ! Ces Congrès se sont tenus sur un format pensé, testé et validé l'année précédente.

6ème édition à Lyon

90 collégien.nes
ambassadeurs et ambassadrices

11 établissements
de la Métropole de Lyon et l'Ain

18 enseignant.es
ayant porté les projets avec leurs
élèves tout au long de l'année

20 invitée.es et partenaires

1 ère édition à Valence

collégien.nes et lycéen.nes
ambassadeurs et ambassadrices

65

établissements
De Montélimar, Saint-Paul-Trois-
Châteaux et Crest

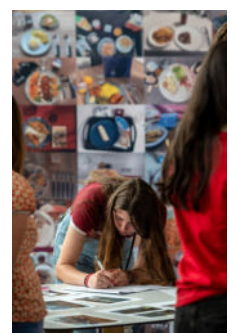
3

enseignant.es
ayant porté les projets avec leurs
élèves tout au long de l'année

5

invitée.es et partenaires

11



Les conférences

A Lyon

Accueilli pour la 3ème année consécutive à l'Hôtel de la Métropole de Lyon, le jeudi 6 juin 2024, ce Congrès a été ouvert par Bruno Bernard, Président de la Métropole de Lyon. Se sont ensuite exprimés V. Moreira, vice-présidente déléguée à l'éducation et aux collèges, J. Bourne-Branchu, Inspecteur d'Académie et Directeur académique des services départementaux de l'Éducation Nationale du Rhône, puis par Myriam Laval, Présidente du Réseau Marguerite.



A Lyon

La matinée s'est poursuivie par une conférence de Maxime Michaud, chercheur à l'Institut Lyfe sur la notion de culture alimentaire. En montrant que nos façons de manger sont sociales et culturelles, il a souligné l'importance symbolique de l'alimentation. En prenant l'exemple du tacos, il a montré que nos cultures alimentaires ne sont pas figées, elles voyagent et s'hybrident. En conclusion, il a exposé les défis de notre alimentation pour demain : une alimentation saine, qui réponde aux enjeux environnementaux tout en respectant nos cultures alimentaires.



Dans la Drome,

Ce premier congrès drômois s'est tenu à la Médiathèque de Valence le lundi 27 mai 2024. La journée a été introduite par V. Pugeat, vice-présidente du Département de la Drôme chargée de l'offre territoriale de proximité puis par Noémie Clerc, co-coordinatrice du Réseau Marguerite.



Dans la Drôme

Noé Guiraud, chercheur en géographie et économie, producteur de raisin de table à Crest a présenté sa conférence « A quel prix se nourrit-on aujourd'hui en France ? Une critique du système alimentaire contemporain ». En revenant sur les modes de production agricole, les politiques publiques, nos habitudes de consommation et les diverses préoccupations autour de notre alimentation (qualité des aliments, provenance, empreinte écologique, accessibilité financière...), Noé Guiraud nous a amené à nous demander ce qui définit le prix de notre nourriture aujourd'hui, et ce que ce prix ne dit pas.

Les expositions

Après la conférence, c'est au tour des élèves de prendre la parole. Dans une exposition conçue et animée par elles et eux, les élèves se relaient pour tenir leur stand, présenter aux autres élèves leur projet de l'année, les étapes qui l'ont rythmé, leurs apprentissages et découvrir ceux des autres. Guidés dans leur déambulation par un livret, les élèves doivent répondre à des questions précises pour chaque stand.

Ce moment phare du congrès est un moment de rencontre avec les autres collégien·nes ainsi que les adultes, enseignant·es mais aussi membres du jury, constitué des partenaires présents (collectivités, Académies, chercheurs, associations partenaires, bénévoles du Réseau Marguerite...)

Ce jury se concertes ensuite pour décerner un prix à chaque classe en fin journée. Merci à elles et eux pour leur investissement auprès des élèves et leur écoute bienveillante !

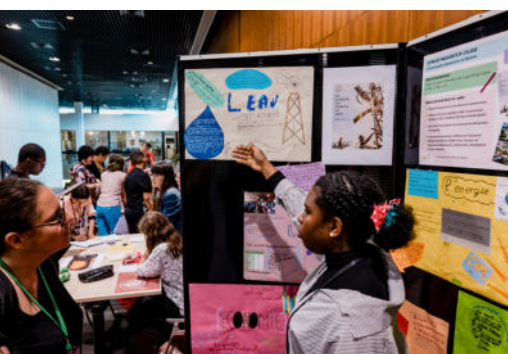
A Lyon – et c'était un axe d'amélioration identifié l'année précédente - la Métropole de Lyon a tenu un stand pour faire découvrir le Projet Alimentaire du Territoire Lyonnais (PATLy) aux élèves. Les élèves devaient relier des d'actualités sur des enjeux agricoles et alimentaires, et des initiatives qui y répondent portées sur le territoire.

Spécificité du congrès drômois, en complément des stands tenus par les classes, les élèves étaient invité·es à découvrir trois autres activités :

L'exposition salade-tomate-oignon, conçue par Bellebouffe, le GESRA et le CRIJ Infos Jeunes AuRA : sa médiation a été assurée par Claire Schiffmann, bénévole au Réseau Marguerite. Cette exposition interactive vise à informer et permettre au public de prendre conscience des grands enjeux autour de notre alimentation : définition du système alimentaire

L'exposition selfood conçu par le Réseau Marguerite; (voir page 27)

Un stand d'écoute de podcasts, préparé par le Réseau Marguerite. Dans une salle calme, les élèves ont découvert des solutions aux défis agri-alimentaires à plusieurs échelles : celle du collège, celle de la ville et celle du pays. Elles et ils étaient ensuite invité·es à exprimer leurs propres envies, leurs idées pour faire changer les choses.





L'atelier jeu de rôle

L'après-midi, les élèves se sont répartis dans des salles pour vivre en petits groupes un débat jeu de rôle de 2h30 sur le thème "Quel avenir pour nos cantines scolaires ?", créé en 2023, et remobilisé cette année pour les deux Congrès (voir page 25). Ce jeu amène les élèves à se mettre dans la peau de personnages fictifs, représentants des acteurs du champ à l'assiette, qui défendent chacun-e leur vision de la cantine de demain.

Les élèves sont répartis dans plusieurs salles, dans lesquelles se déroulent le même atelier. Cette organisation en petits groupes permet à tous les élèves d'avoir l'espace de s'exprimer. Dans la salle, chaque personnage est représenté par un binôme ou un trinôme d'élèves. Du début à la fin de l'atelier, les élèves restent par binôme/trinôme et doivent rester dans la peau de leur personnage.

Dans la Drôme, les 3 salles d'ateliers ont été animées par : l'association Catalyse, un binôme salariée/bénévole du Réseau et une animatrice indépendante (Osm'Ose).

A Lyon, les 4 salles d'ateliers ont été animées par : deux salariées des Robins des Villes, Claire Schiffmann, bénévole au Réseau Marguerite et une salariée de Bellebouffe.

Le déroulé de l'atelier est resté identique à l'année précédente. Il comporte 2 phases : un débat mouvant, puis un jeu de plateau au cours duquel les personnages doivent se mettre d'accord pour créer ensemble "un menu de cantine presque parfait". Les affirmations du débat mouvant, selon lesquelles les élèves incarnant leur personnage doivent se positionner dans l'espace (d'accord / rivière du doute / pas d'accord), ont été revues pour l'édition 2024.



Suite à l'évaluation de ce jeu l'année précédente, et pour faire face à l'augmentation du nombre d'élèves participant au Congrès, le casting de personnages a été modifié pour le Congrès 2024 notamment trois nouveaux personnages ont été ajoutés : un commercial d'une fromagerie industrielle, un éleveur laitier, une écologue.

Liste des personnages et du collège les représentant :

- Le nutritionniste-diététicien : Collège Elsa Triolet ; Collège Revesz-Long
- La cheffe-cuisinière de cantine : Collège Jean Rostand; Collège Chabrillan
- L'éleveur laitier : Collège Christiane Bernardin
- La scientifique écologue: Collège de Brou
- Le commercial de la fromagerie industrielle : Collège Marcel Aymé, Collège Chabrillan
- La directrice d'un grossiste agro-industriel Fresco : Collège E.Triolet; Lycée Drôme Provençale
- Le commercial d'une plateforme de produits bio et locaux Biolocal : Collège J.J Rousseau, Collège Revesz-Long
- Le représentant des parents d'élèves : Collège Gabriel Rosset; Collège Chabrillan
- L'éleveuse de poulet label rouge : Collège Henri Longchambon; Collège Chabrillan
- L'adolescente-influenceuse : Collège Pierre Valdo; Collège Revesz-Long
- La paysanne en légumineuses et céréales : Collège des Battières Bernardin; Collège Revesz-Long
- L' élu au département de l'Orge : Collège Paul Eluard; Lycée Drôme Provençale

Atelier de préparation au débat (en amont du congrès) :

Le débat/jeu de rôle nécessite une préparation en amont du Congrès, pour que les élèves s'approprient leur personnage, son positionnement, et ses arguments. C'est l'objectif de l'atelier de préparation que les salariées du Réseau animent dans chaque classe participante au Congrès. Cet atelier de préparation, reproduit au format de l'année précédente, est divisé en 2 temps :

- un premier temps commun à toutes les classes pour acquérir des connaissances sur le fonctionnement d'une cantine : c'est l'activité « qui décide quoi à la cantine ? »
- un second temps pour comprendre le métier de son personnage et son positionnement sur les choix qui incombent à une cantine scolaire, avec une étude du corpus documentaire unique créé pour l'occasion. Les élèves créent ensuite sa « carte d'identité ».

Après les ateliers de préparation, les cartes d'identités de chaque personnage ont été remises au propre par les salariées du Réseau et imprimées pour le jour du congrès afin que les élèves aient un support pour les aider dans leur argumentation le jour J.

A Lyon, il n'est pas possible que tous les élèves de toutes les classes participent au Congrès (cela représenterait plus de 240 élèves) : ce sont donc 7 à 9 élèves représentant-es qui interprètent les personnages, préparés par la classe entière pendant l'atelier de préparation. Chaque classe se voit affecter un personnage. Dans la Drôme, les 3 classes étaient présentes au complet : les élèves se répartissent 2 à 4 personnages, préparés tous-tes ensemble, qu'ils incarneront le jour du débat.

15

ateliers animés

320

collégien.nes touché.es

(soit près de 60 % de plus que l'année précédente!)



Ces journées se sont conclues par un délicieux goûter bio et local (servi par Rimbamboule et le Département de la Drôme à Valence / servi par Cannelle et Piment à Lyon), puis par la remise d'un prix spécial pour chacun des projets Marguerite présentés, imaginé par les membres du jury.

Dans la Drôme, Geneviève Baret, chargée de mission Éducation au Développement Durable à l'Académie de Grenoble a remis leur prix aux élèves. A Lyon, c'est Véronique Moreira, vice-présidente de la Métropole de Lyon déléguée à l'éducation et aux collèges qui s'en est chargée.

● Les productions et valorisations de ces Congrès

- Les journaux du Congrès Lyon et Drôme, qui permettent de retrouver en quelques pages les temps forts de ces belles journées et les résumés des projets Marguerite.
- Les photos prises par Romain Etienne dans la Drôme, et Jérémy Suyker à Lyon (collectif ITEM)
- Les livret des élèves du Congrès Lyon et du Congrès Drôme
- Les posters réalisés par les élèves : de la Métropole de Lyon et de l'Ain, et de la Drôme



● Évaluation et bilan

Plusieurs outils sont mobilisés pour évaluer le Congrès des élèves, à l'identique par rapport à l'année précédente. En complément de ceux-ci, plusieurs enseignant.es ont spontanément envoyé un retour à chaud par mail, avec des retours très positifs sur l'organisation et les différents temps du congrès des élèves.

Un certain nombre de partenaires présents ont également spontanément envoyé des félicitations à l'équipe pour l'organisation de l'évènement.

Atelier de préparation au débat

Une fiche d'évaluation est distribuée à tou·tes les enseignant.es qui participent à l'atelier de préparation au débat. Les retours sont très positifs.

Quelques améliorations ont été notées pour l'année prochaine, relatifs à la formulation de certaines consignes, la difficulté de certains corpus documentaires et le travail sur la carte d'identité. Nous avons aussi identifié la nécessité de conserver un format d'atelier de 3h, même pour les plus petits groupes d'élèves.

Congrès

Élèves

3 questions leur sont posées sur le chemin du retour du congrès, et enregistrées par les enseignant.es.

- Qu'as-tu appris ou découvert ? Les élèves ont été particulièrement marqués par la découverte du fonctionnement des cantines scolaires (contraintes, gouvernance), et ont retenu de nombreux détails de la présentation des projets des autres établissements.
- Qu'as-tu aimé/préfééré ? L'atelier de l'après-midi a été cité de nombreuses fois, tant le débat pour la possibilité de défendre un point de vue que le jeu de plateau, pour son aspect ludique et le fait de rencontrer et d'échanger avec d'autres collègues. Tenir le stand et découvrir celui des autres collègues a aussi été très apprécié, pour l'aspect très instructif, très valorisant de ce travail, et la possibilité de rencontrer d'autres collégiens.
- Qu'aimerais-tu changer à cette journée ? Les élèves soulignent leur difficulté à rester concentrés pendant les interventions de la matinée (discours et conférence) mais reconnaissent avoir appris des choses intéressantes. Certain·es ne se sont pas sentis assez préparés pour le débat, tandis que d'autres auraient aimé que le débat soit plus approfondi.

Animateur·ices de débat

Une grille d'évaluation du débat a été proposée à tous·tes les animateur·ices de débat, à Lyon et dans la Drôme. Le format proposé semble globalement convaincant et positif. Le fait que les débats puissent être approfondis a été identifié également.

Enseignant·es

Une grille d'observation a été donnée aux enseignant·es pour le temps du jeu de rôle débat pour évaluer les différents temps. Globalement, les enseignant·es ont trouvé cet atelier très pertinent. Quelques améliorations seront travaillées l'année prochaine, pour favoriser l'implication de tous les élèves.

● Perspectives 2024-2025

Les établissements drômois engagé-es dans le Réseau sont très intéressés pour qu'une nouvelle édition du Congrès ait lieu. Elle est envisagée, mais sa concrétisation dépendra de l'obtention de financements.

A Lyon, le Congrès se déroulera de nouveau à l'Hôtel de la Métropole le 3 juin 2025.

Le format a confirmé son succès et il s'agira de se concentrer sur les quelques possibilités d'amélioration mais de conserver le fond et la forme. Voici les chantiers qui seront entrepris :

- Poursuivre l'approfondissement du débat mouvant : la formulation des questions ou l'ajout de nouvelles questions seront étudiés pour permettre un débat d'idées plus intense
- Continuer à préciser l'animation du débat : renforcer le temps de préparation avec les animateur-ices pour qu'ils et elles maîtrisent encore mieux les corpus documentaires et les arguments attendus. Il semble nécessaire aussi que des contre-arguments plus forts soient présents pour faciliter les réponses des personnages. Nous envisageons peut-être de faire porter les voix minoritaires par des adultes, pour renforcer la contradiction. Dans ce même objectif, il est envisagé d'affecter un rôle plus précis de relance des débats aux enseignant-es, pour l'instant observateur-ices.
- Améliorer l'utilisation de la carte d'identité du personnage :
- Adaptation des corpus : Une transformation des corpus documentaires, avec plus de visuels, est nécessaire pour les classes SEGPA, qui rassemblent des élèves ayant de plus grandes difficultés de lecture.
- Interactivité pendant la conférence : nous réfléchissons à un format qui stimule l'attention des élèves pendant la matinée d'interventions.

L'animation du site internet et de la lettre d'informations

● **Le site internet**

Le site internet du Réseau Marguerite est régulièrement alimenté par les actualités du réseau et les ressources pédagogiques issues des projets Marguerite, approfondissant ainsi une base de données conséquente.

● **Réseaux sociaux**

Le réseau Marguerite est présent sur les réseaux sociaux.

En voici les statistiques en octobre 2024 :

Facebook (288 abonné.es), LinkedIn (536 abonné.es, ce qui représente 40% de plus que l'année dernière), Instagram (331 abonné.es)

● **Lettre d'informations**

Le Réseau Marguerite rédige une lettre d'informations avant chaque vacances scolaires, soit 5 lettres d'informations par an. Elle est destinée aux enseignant.es, mais également aux partenaires et toute personne intéressée. Elle a pour objectifs de :

- donner à voir les projets Marguerite, tout au long de l'année
- partager de nouvelles ressources et outils pédagogiques du réseau ou hors réseau
- donner à lire une sélection d'actualités des enjeux agricoles et alimentaires
- faire un focus sur des partenaires qui pourraient venir enrichir les projets Marguerite

Toutes ces lettres d'informations sont à retrouver sur notre site internet. Actuellement, 200 personnes y sont inscrites.

Réseau Marguerite — Rapport d'activité 2023-24 - Page 35 sur 43

Une lettre d'info de fin d'année spéciale justice alimentaire avec des idées de séances et de ressources inspirantes a été proposée aux enseignant.es en juillet 2024.

La diffusion de l'éducation agri-alimentaire

Une des missions de l'association est la diffusion de la philosophie des projets Marguerite, sur et au-delà des territoires où elle est présente. Grâce à la participation à des événements en lien avec l'éducation, l'alimentation, l'agriculture mais aussi à la participation et la création de formations à destination d'enseignant.es, le RM permet au plus grand nombre de s'approprier sa méthodologie. Cette diffusion permet par ailleurs la valorisation des projets Marguerite, des outils créés, et du travail des enseignant.es et adolescent.es.

● A travers des formations auxquelles a participé le RM

- **Intervention auprès d'étudiants Ecologica - 19 octobre 2024**

Présentation du Réseau Marguerite à l'école de la transition résiliente

- **Journée de bassin des professeurs documentalistes Rhône sud – 30 janvier 2024**

Le Réseau Marguerite a été invité pour présenter l'accompagnement proposé aux enseignant.es, des exemples de projets Marguerite et les outils développés par le Réseau Marguerite : selfood, livre de recettes transformatrices...

- **Journée Labellisation projets E3D Académie de Grenoble – 22 mai 2024**

Le Réseau Marguerite était invité à présenter l'association et ses outils lors de cette journée de labellisation. A travers la participation à des événements

● A travers la participation à des événements

- **4e rencontres de l'alimentation durable – 10 octobre 2023 à Paris**

Noémie était aux 4e Rencontres de l'alimentation durable, organisées par la Fondation Daniel et Nina Carasso à la Cité internationale universitaire de Paris. Nous étions invitées à participer par la Fondation de France, partenaire de l'événement. Au menu : atelier sur "sortir de la logique du consom'acteur", une conférence sur le droit à l'alimentation ou encore des échanges sur les espaces de formation des jeunes à l'alimentation durable.



- **1ères rencontres nationales d'ALTAA, l'alliance pour les transitions agricoles et alimentaires – 11 octobre 2024 à Paris**

L'alliance, portée par Solagro, avec le soutien de la Chaire UNESCO Alimentations du monde facilite les coopérations pour transformer les environnements alimentaires. Cette matinée avait pour but de présenter des expériences inspirantes, et surtout faire connaissance et échanger avec la centaine de participant.es présent.es. Le Réseau Marguerite a rejoint ALTAA à l'issue de cette 1ère rencontre.

- **Journée à l'Assemblée nationale « L'éducation à l'alimentation à l'école » – 23 novembre 2023 à Paris**

Comment faire de l'éducation à l'alimentation à l'école ? Tel était le sujet des présentations, débats et échanges sur cette troisième journée parlementaire, qui a réuni à l'Assemblée nationale un public de professionnels qui sont au contact des enfants et des jeunes. Quelques députés étaient également présent.es.

L'association Réseau Marguerite a pu participer aux échanges par son témoignage sur les enjeux d'une éducation à l'alimentation au collège, au-delà des questions de changement de comportement individuel, en prenant réellement en compte l'environnement alimentaire des adolescent.es - via notamment l'exemple de la démarche des FoodTransect.



- **Journée régionale sur l'alimentation des jeunes – 29 novembre 2023 à St Etienne**

A Saint-Étienne, le GRAINE AuRA, le Réseau d'éducation à l'environnement d'Auvergne (le REEA) et le CRESNA organisaient une journée régionale d'échanges autour de l'alimentation des jeunes et du changement de comportement. A l'occasion d'un temps d'atelier, Claire a présenté le retour d'expérience du Réseau Marguerite et le guide des Selfoods à une quinzaine de personnes. L'idée était de montrer comment l'outil du selfood pouvait être déployé dans le milieu scolaire par des enseignants (à l'aide du guide notamment), mais les échanges ont aussi montré la possibilité de l'adapter dans d'autres milieux et contextes de sensibilisation !



- **Comité régional pour l'alimentation en Auvergne-Rhône-Alpes (CRALIM) – 19 janvier 2024 à Lyon**

Le CRALIM assure le pilotage, la mise en œuvre et l'évaluation des politiques régionales de l'alimentation. Le Réseau Marguerite a été invité à participer à un comité, qui avait été élargi aux porteurs de projets. A l'occasion de cette réunion, la future stratégie nationale pour l'alimentation, la nutrition et le climat (SNANC) a été présentée.

- **Table ronde dans la « Journée d'Etude sur la fonction nourricière de la ville » organisée par des étudiant.es de M2 – 26 janvier 2024 à Lyon**

A la demande des étudiantes organisatrice de cette journée, le Réseau Marguerite est intervenu aux côtés d'Alexandra Pêch.

- **Lancement du mouvement CARAV'ALIM - 22 mars 2024 à Paris**

Le Réseau Marguerite a rejoint le mouvement CARAV' ALIM : « Vers un mouvement d'éducation populaire pour le droit à l'alimentation ». Une journée de lancement avait pour but de penser collectivement un droit à l'alimentation : droit d'avoir accès à une alimentation digne, de qualité, suffisante, qui respecte notre santé, et la santé de l'environnement.



- **Séminaire éco citoyen de la Métropole de Lyon – 15 mai 2024**

Le Réseau Marguerite était présent au séminaire éco citoyen organisé par la Métropole de Lyon, qui a pour but de faciliter la construction de projets pédagogiques dans les collèges.

- **Bio dans les étoiles de la Fondation Ekibio – 23 mai 2024 à Annonay**

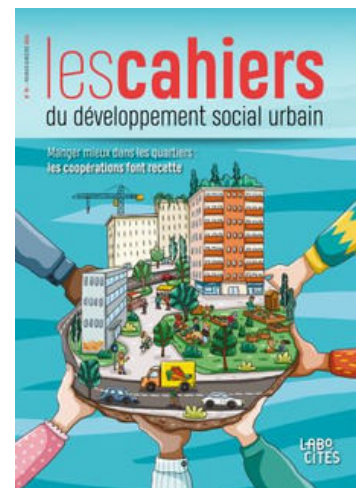
Cette journée organisée par la Fondation Ekibio, qui soutient le Réseau Marguerite depuis de nombreuses années, regroupe une diversité d'acteurs de l'alimentation de l'agriculture de la région. Noémie était présente le temps du midi pour présenter les différents outils développés. L'occasion de créer des liens pour de futurs projets !

● A travers notre présence dans les médias

- Article « Un collectif d'enseignant-e-s pour réinventer l'éducation alimentaire » dans les Cahiers du développement social urbain par LaboCités

Le Réseau Marguerite a eu le plaisir de publier 2 pages dans une publication de LaboCités qui avait pour sujet "Manger mieux dans les quartiers : les coopérations font recettes". L'article proposé par Clémence Valfort et Noémie Clerc traite des coopérations à l'échelle de l'établissement et des territoires pour mener des projets concrets et ancrés d'éveil critique aux enjeux agricoles et alimentaires.

Retrouvez l'article en libre accès sur [le site internet](#) de Labo cités.



- Podcast En un battement d'aile

« Comment éveiller les jeunes à leur rôle de citoyens engagés, les rendre agents du changement, et leur donner concrètement du pouvoir d'agir face aux enjeux écologiques et sociaux ? ». Le Réseau Marguerite a été invité au micro de Florence Gault pour témoigner de nos actions face à ce défi dans le podcast En un battement d'aile.

Les élèves du collège Paul Eluard de Vénissieux, et leur enseignant de SVT, Valentin Martin, y ont été mis à l'honneur pour leur projet d'AMAP en collège, mené en collaboration avec le Réseau AMAP Auvergne-Rhône-Alpes ! Pour écouter l'épisode, [c'est par ici](#).



- Article « La méthode selfood ou la pédagogie alimentaire » dans la revue Multitudes

Cet article retrace une conversation entre Thierry Boutonnier, Aurélie Rogé, Camille Hochedez animée par Priscilla De Roo. Extrait « Cette conversation raconte deux expériences de mise en capacité de jeunes personnes quant à la connaissance de leur propre alimentation. La première se dénomme Sugar Killer, c'est une expérience artistique qui s'intègre dans une recherche scientifique et pédagogique. Elle été mise en pratique par Thierry Boutonnier, artiste et arboriculteur, Julie Le Gall, enseignante-chercheuse en géographie à l'ENS de Lyon et Aurélie Rogé, enseignante de SVT au collège Henri Barbusse auprès de collégiens de Vaulx-en-Velin. Recherche-action d'éducation alimentaire hybridant art, alimentation et transformation du territoire, elle peut se résumer par le sous-titre « quand les collégiens enquêtent sur leurs sucres ». La seconde expérience s'inscrit dans une recherche menée par Camille Hochedez auprès d'étudiants de l'université de Poitiers une année avant le Covid (2019) et durant le Covid (2020). Au-delà de récolter une documentation sur les pratiques alimentaires étudiantes, elle a pu comparer les mutations de ces pratiques en fonction de la situation familiale des étudiants. Les deux expériences s'appuient sur la méthode Selfood, soit la contraction de selfie et food, qui consiste à faire prendre en photo les repas d'un individu sur plusieurs jours consécutifs, ce qui finit par constituer une forme d'autoportrait alimentaire.»

- Autres apparitions :

[un article dans Lyon positif - « Que cachent vraiment nos assiettes ? Les réponses des "selfoods" » \(02/11/2023\)](#)

[une brève dans la revue Regain n°22 d'automne 2023](#)

[une apparition dans le Progrès pour l'après midi conviviale entre enseignant.es au Faito](#)

● A travers des publications scientifiques

- Projet de recherche Greens Generations portant sur les projets pédagogiques inter-générationnels d'éducation climatique, financé par l'Union Européenne. Le Réseau Marguerite a mis en lien avec Thibaut Grenier ayant porté un projet Marguerite en 2019-2020 qui impliquait des échanges entre élèves et personnes âgées. Le projet a été étudié comme cas dans la restitution de l'étude (Alexandra Pech, doctorante à l'ENS de Lyon et l'Ecole Urbaine de Lyon travaille depuis 2018 sur le sujet de l'éducation alimentaire des adolescents dans le cadre d'une thèse en anthropologie et géographie, qu'elle a soutenue en décembre 2022. Elle s'est notamment basée sur le travail d'enseignant.es du Réseau Marguerite.), pages 9-12.
- Food socioscope : entretien pour le Food Socioscope, projet de recherche internationale sur la transition alimentaire se proposant d'identifier, étudier et valoriser les initiatives d'alimentation durable dans différents pays et contextes sociaux, culturels, économiques.

● A travers la participation à des enquêtes et des sollicitations

- Extracité, SCOP de Lille qui accompagne Plaine Commune sur la participation des habitant.es dans le cadre du projet Alimentaire territorial. Prise de contact à propos de la méthodologie Food Transect
- Sollicitation pour intervenir dans une table ronde « l'alimentation des jeunes » organisée par la chaire TRALIM et animée par Damien Foinant (post-doctorant à l'Institut LYFE)
- Echange avec la Métropole Européenne de Lille (service Agriculture Biodiversité et Alimentation) dans le cadre de l'élaboration d'une fiche action sur l'éducation alimentaire, dans le cadre d'un travail sur la restauration collective.
- Sollicitation du réalisation du film La Théorie du boxeur, Nathanaël Cost, pour développer un outil pédagogique associé à son film.

● Perspectives 2024-2025

Depuis plusieurs années, le Réseau Marguerite gagne en reconnaissance locale et nationale, ce qui se voit dans la diversité et le nombre de sollicitations et d'interventions. La représentation fait partie intégrante des missions de l'association, pour valoriser le travail des enseignant.es, la parole des élèves et partager avec le plus grand nombre la méthodologie et les outils développés.

L'implication dans des réseaux thématiques comme ALTAA et Caravalim va se poursuivre en 2024-2025.



Le point sur le fonctionnement de l'association

● L'équipe

Claire Lambert, salariée de l'association pendant 3 ans, a quitté l'association pour de nouveaux projets jurassiens et familiaux en mars 2024. Elle est sortie officiellement des effectifs en août 2024.

C'est Clémence Valfort, en CDI depuis septembre 2023 (après un CDD de remplacement du congé maternité de Claire entre octobre 2022 et mars 2023), qui a pris le relai de son rôle de co-coordinatrice de l'association, aux côtés de Noémie Clerc, première salariée du Réseau, et présente depuis 2019.

Clarisse Dubost a été stagiaire de fin-janvier à fin avril : elle a réalisé un travail de compilation de ressources bibliographiques et pédagogiques en vue de la construction du projet-laboratoire sur les fast-foods. Elle a également participé à l'animation d'un atelier préparatoire au débat du Congrès.

Morgane Moreau a rejoint l'équipe salariée en CDI début avril 2024 en tant que chargée de mission : pour la fin de l'année 2023-2024, elle a appuyé les deux coordinatrices dans les activités du Réseau, et notamment dans l'organisation et la tenue des Congrès des Élèves.

● Les bénévoles

Le Réseau Marguerite vit aussi grâce au précieux engagement de ses administrateurs-ices bénévoles : Myriam Laval, Aurélie Rogé, Thibaut Grenier, Thierry Boutonnier et Lætitia Vivien sont restés membres du Conseil d'Administration.

Julie Le Gall, co-fondatrice de l'association, a quitté le CA mais continue de suivre les activités de l'association ! Sylvie Rogé nous a rejoint au départ de Céline Revel, dont elle a repris les missions de Trésorière.

Et tous.tes les enseignant.es qui viennent apporter leur regard, leur expérience et retours critiques sur nos travaux, et partagent leurs projets et ressources pour inspirer d'autres projets. Un grand merci pour leur dynamisme, leurs idées, et leur travail !

Le temps bénévole a été estimé à 290 heures investies au sein du réseau cette année (contre 220 l'année précédente).

Cette augmentation du temps bénévole s'explique par le très fort engagement bénévole de Claire Schiffmann, enseignante de mathématiques qui a pris une année de pause. Rencontrée via sa formation de reconversion au sein de l'Institut Transitions, Claire a apporté son enthousiasme et son énergie à de nombreux projets :

- elle a animé un temps sur la gouvernance en classe pendant la journée de regroupement de novembre 202

- Elle a contribué à l'organisation de la présence des classes du Réseau Marguerite au festival Bouillons de Cultures en décembre 2023
- elle a participé à imaginer les espaces de l'exposition du Congrès Drôme
- elle a animé l'exposition Salade-Tomate-Oignon lors du Congrès Drôme, et a co-animé une des salles de l'atelier débat/jeu de rôle
- elle a animé en autonomie une des salles de l'atelier débat/jeu de rôle du Congrès Lyon et a été un très précieux appui organisationnel pour la préparation et la tenue de l'événement

Un très grand merci à elle ! Le Réseau est ravi de pouvoir continuer à travailler avec elle, puisque l'établissement dans lequel elle reprend l'enseignement rejoint le Réseau pour l'année 2024-2025 !

● **Accompagnement de l'Institut transitions pour une stratégie de mobilisation des enseignant·es**

- De septembre 2022 à juillet 2023, le Réseau Marguerite a été accompagné par l'Institut Transitions pour asseoir l'identité et les missions de l'association. Ce chantier précieux a été complété en 2023-2024 du regard extérieur de trois apprenantes de l'Institut Transitions : Florence Lambolez, Marianne Riouffrey et Julia Rudolph.
- Elles ont été mandatées par le Réseau Marguerite de décembre 2023 à avril 2024 pour formaliser une stratégie de mobilisation des enseignant·es. Elles se sont entretenues avec plusieurs enseignant·es, déjà engagé·es dans le Réseau ou en ayant entendu parler, pour identifier quels pouvaient être les freins à l'engagement.
- Elles en ont tiré plusieurs recommandations (anticiper les temps d'accompagnement individuel pour pouvoir mobiliser des financements, valoriser l'accompagnement proposé, proposer un parcours simplifié « premiers pas »...), sur lesquelles nous travaillerons à partir de la rentrée 2024-2025.

● **Le réseau Marguerite, des réseaux ...**

- Le Réseau Marguerite, par sa mission de valorisation et la diffusion de l'éducation agri-alimentaire à une large échelle, est en lien avec des réseaux locaux et nationaux.
- Ainsi, l'association est adhérente à la Maison de l'environnement (Lyon), à la Maison de l'apprendre, au GRAINE Auvergne Rhône Alpes, et à la MESA. La collaboration étroite avec le Projet Alimentaire Territorial de la Métropole de Lyon participe à l'ancrage territorial du Réseau Marguerite.
- En octobre 2023, le Réseau Marguerite, en signant sa charte, a rejoint l'Alliance pour les Transitions Agricoles et Alimentaires, qui regroupe au niveau national des structures impliquées dans la transformation des environnements alimentaires.

● Nos principaux soutiens techniques et financiers

Voici nos principaux partenaires pour cette année 2023-2024 :

- le Ministère de l'alimentation et de l'agriculture et la DRAAF AuRA à travers le Programme National pour l'Alimentation ;
- la Métropole de Lyon à travers le projet alimentaire territoriale de la Métropole de Lyon (PATLy) ;
- le département de la Drôme à travers son projet alimentaire territorial ;
- l'Académie de Lyon via son pôle Éducation au Développement Durable. Le RM est agréé par celle-ci depuis le 23/02/2021 ;
- la Fondation de France, à travers un appel à projets visant les collèges (Aidons tous les collégiens à réussir;
- la Délégation régionale académique à la jeunesse, à l'engagement et aux sports(DRAJES) AuRA, via le financement d'un poste FONJEP jeune, et d'un financement du Fond pour le Développement de la Vie Associative (FDVA) ;
- le Ministère de l'emploi et du travail via la DREETS AuRA à travers ses actions sur la Politique de la ville;
- la Fondation Ekibio;
- la Fondation Batigère;
- la Fondation Mutualia.